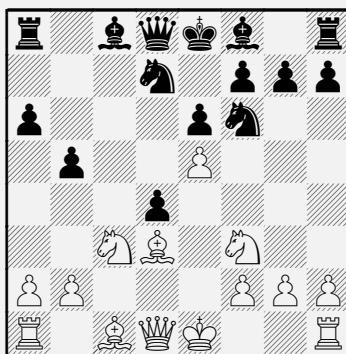


## Česká stopa ve variantě D49 1. část

Na turnaji v **Baden Badenu** se hned v 1. kole sehrála partie v **meránské variantě**, která se používá velmi často i v dnešní době. Po tehdy již známých tazích (varianta byla "narozena" na turnaji v **Meránu** o rok dříve) **1.d4 d5 2.c4 c6 3.Jf3 Jf6 4.e3 e6 5.Jc3 Jbd7 6.Sd3 dxc4 7.Sxc4 b5 8.Sd3 a6 9.e4 c5 10.e5 cxd4** zahrál bílý



**11.Jxb5.** Bylo to v partii **Bogoljubov - Thomas**. Partie se pak stala předmětem analýz jak v šachových časopisech, tak i v pozdějších turnajových knihách. Nebylo to však první použití této posloupnosti tahů.

Nejprve se podívejme na analýzu budoucího mistra světa **Aljechina** ve **Wiener Schachzeitungu 1925** na straně 202.

### Analýza Aljechina D49

Wiener Schachzeitung, 1925

**1.d4 d5 2.c4 c6 3.Jf3 Jf6 4.Jc3 e6 5.e3 Jbd7 6.Sd3 dxc4 7.Sxc4 b5 8.Sd3 a6 9.e4** Tento tah ohrožuje pozici Jf6 a hodnota protitahu černého závisí pouze a jen na účinnosti protiútoků **9...c5!** který neposkytuje protivníkovi žádné vydechnutí (k rošádě). Následuje **10.e5 cxd4** Když nyní bílý v této kritické pozici hraje **11.exf6** tak následuje **dxc3 12.bxc3 Sc5** atd. s lepší hrou černého. Ale bílý může, stejně jako ve hře Blumenfeld - A. Rabinovič brát **11.Jxb5** tedy hrát podstatně lépe a pro černého je nyní skutečně velmi těžké najít správné pokračování. **11...Jg4** jak hrál Rabinovič vážne na **12.Da4**. Černý nemá lepší způsob odpovědi než **11...axb5** a po **12.exf6** vzniklo postavení, které se bude muset zkoumat pozorněji a podrobněji, než se stalo v Baden-Badenu.

**12.exf6** V partii Bogoljubov - Thomas hrál černý **12...e5** což oslabovalo bílá pole a dalo soupeři příležitost po **13.fxc7 Sxc7 14.De2 De7 15.0-0 Sb7 16.Ve1 Dd6 17.Jh4!** získat ohromnou pozici.;

**12.exf6** O něco lépe se bránil v partii Colle - Te Kolsté. **12...Db6 13.fxc7** (Silnější je **13.0-0** s pokud **13...gxf6** tak **14.Se4** atd.) **13...Sxc7 14.De2 b4 15.0-0 Va5 16.Sf4** A černý nyní mohl prostřednictvím **16...0-0** získat v partii velmi uspokojivého postavení. (místo **16...Jc5** po čemž jde **17.Se5** s výhodou.)

V každém případě myslíme, že postavení které vznikne po jednoduchém **12.** tahu černého **12...Sb4+** bylo hráno s jasným úmyslem buď vyměnit nebezpečného nepřátelského dámského střelce a nebo znemožnit bílému rošádu, čímž dosáhl černý vyrovnání. **13.Kf1 13.Sd2 Sxd2+ 14.Dxd2 gxf6** (Lepší než **14...Dxf6 15.Sxb5 e5 16.0-0 0-0 17.Vfe1±**) **15.Jxd4** (Nebo **15.Sxb5 e5**) **15...Sb7 16.Sxb5** (Nebo **16.0-0 Vg8**) **16...Sxc7 17.Vg1 Sd5 18.Jf5 Db8** s dobrou hrou plnou šancí pro oba soupeře. **13...gxf6 14.Jxd4 Sb7 15.Sxb5 Vg8 16.Sc6 Sxc6** Nebo **16...Dc7. 17.Jxc6 Db6 18.Jxb4 Dxb4** s dostatečnou kompenzací za obětovaného pěšec.

**Závěr:** Jak vidíte, inovace Blumenfelda je zajímavá a stojí za to ji analyzovat, ale stále to není vyvrácení meránské varianty. Přinejmenším by měla proběhnout pečlivější prověrka bez rychlých úsudků, které jsou charakteristické pro analýzy dnešních mistrů - v porovnání se seriózními a přesnými pojednáními doby Steinitze a Čigorina.

Analýza **Sozina** (**Šachmatnyj listok**) a **Tartakowera** (**Vossisch Zeitung**) byla uvedena v turnajové knize bádenského turnaje **1925** (vydána **Yorklyn 1991**).

### **Bogoljubov - Thomas D49**

Baden - Baden 1925

**1.Jf3 Jf6 2.c4 e6 3.Jc3 d5 4.d4 c6 5.e3 Jbd7 6.Sd3 dxc4 7.Sxc4 b5 8.Sd3 a6 9.e4 c5 10.e5 cxd4 11.Jxb5 axb5**

**T:** V partii Blumenfeld - Rabinovič (Moskva 1924) ve které byla tato novinka poprvé použita, černý, který nepocítil nebezpečí, hrál Jg4 na což následovalo 12.Da4!! /idea plánu bílého/ a partie byla rychle rozhodnuta ve prospěch bílého. Nicméně v partii Bogoljubov - Vilner, Leningrad 1925 hrál černý 11...Jxe5, chopil se iniciativy a vyhrál.

**So:** Tah v partii 11...axb5 je rozhodující chyba, jak je vidět v této hře. Následující varianta si zaslouží prozkoumání: 11...Jxe5 12.Jxe5 axb5 13.Sxb5+ Sd7 14.Jxd7 Da5+ 15.Sd2 Dxb5 16.Jxf6+ gxf6 17.Df3 De5+ (nebo i 17...Vd8 18.Dxf6 Dxb2 19.0–0 Vg8 atd.); Rabinovič, ve výše uvedené partii pokračoval 11...Jg4 12.Da4 Db6 13.h3 Sb7±.

**12.exf6 e5**

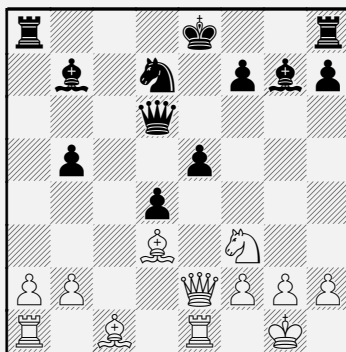
**T:** Poněkud vyumělkované. Lépe 12...gxf6 a nebo napřed 12...Sb4+. Od teď můžeme pouze jen uznale obdivovat elegantní a bohaté nápady Bogoljubova.

**So:** Trochu lepší je 12...gxf6, aby nešlo 12...Dxf6 kvůli 13.Sg5 a 12...Jxf6 ztrácí pěšce - ale po 13.Jxd4 b4 má černý zoufalé postavení kvůli slabosti b pěšce a na jeho královském křídle.

**13.fxg7 Sxg7 14.De2**

**So:** Hrozí Jxd4 stejně jako Sxb5 - což nebylo dříve možné kvůli ...Da5+ a bílý zároveň zabraňuje rošádě, protože po 14... 0–0 15.De4 ztrácí černý věž. V následujícím průběhu provádí bílý svůj plán útoku tím, že brání soupeři v rošádě.

**14...De7 15.0–0 Sb7 16.Ve1 Dd6**



**Ta:** Hrozilo Jxd4. Nyní se ale jezdec na druhém křídle stává extrémně nepřátelským.

**So:** Po 16...Sxf3 17.Dxf3 Vb8 následuje například 18.a4 bxa4 19.Vxa4 A hrozí Dg4 a Vxd4 atd. Postavení černého je dost perspektivní, ale pokračování, které zkusil černý není nejlepší.

**17.Jh4 Kf8**

**So:** Po 17...0–0 18.Jf5 Df6 19.Dg4 Kh8 byla hrozba 20.Sh6. 20.Sg5 Dg6 21.Jxg7 Dxg7 (Když 21...Jf6 22.Sxf6! /22.Dd7 s figurou navíc./); Po 17...Dd5 18.Dg4 a pokud 18...Jf6, pak 19.Dxg7 Vg8 20.Dxf6 Vxg2+ 21.Kf1 Vg1+ 22.Ke2.

**18.Jf5 Df6 19.Sd2 Ve8 20.Dg4**

**So:** Jednodušší bylo 20.Jxd4 s následujícím Jxb5. Po 20...e4 21.Sc3.

**20...h5 21.Dh3 Sd5 22.Sxb5**

**T:** Obklíčený pěšec padl a za ním se velmi rychle zhroutí úkryt černého krále.

**22...Se6 23.Da3+ Kg8 24.Jd6**

**T:** Rozhodující vniknutí.

**24...Vd8**

**So:** Tento tah prohrává. Po 24...Vb8 by měl černý stále dostatek obranných prostředků, například: 25.Da7 Sg4 26.Sxd7 (Nebo 26.Je4 Db6) 26...Dxd6.

**25.Je4 Dg6 26.De7 Va8 27.Sxd7 Sf8 28.Dg5 Dxg5 29.Sxg5 Sxd7 30.Jf6+ Kg7 31.Jxd7 1–0**

Úplně první partie, kde se tah **11.Jxb5** použil je následující. Byla sehrána v prosinci roku **1924** v **Moskvě**. Podrobně ji v časopise **Šachmaty v SSSR** rozebral vítěz partie **Blumenfeld**. Některé poznámky od 16. tahu jsou od **Ludřka Pachmana** z jeho **Taktiky moderního šachu I. díl**.

### Blumenfeld - Rabinovič D49

Moskva, 12.1924

**1.d4 Jf6 2.Jf3 e6 3.c4 d5 4.Jc3 c6 5.e3 Jbd7 6.Sd3 dxc4 7.Sxc4 b5 8.Sd3 a6 9.e4 c5 10.e5 cxd4 11.Jxb5**  
Obyčejně se zde hrálo jen 11.exf6 dxc3 s výhodou černého. **11...Jg4 12.Da4** Vrchol kombinace bílého! Jeho idea je v tom, že

1) Jd7 je na čas paralyzován  
2) možnosti vyvinout se černým figurám se šachem (Sb4+ nebo Da5+) je ztracena  
3) napadá se pěšec d4, bílá dáma nepřímo útočí i na Jg4; důležitost poslední okolnosti je vidět např. z toho, že na 12...Sb7 hraje bílý 13.Jbxd4 a hrozí 14.Jxe6.

**12...Db6?** 12...Jc5?! 13.Jd6+ Ke7 14.Dxd4 Da5+ 15.Sd2 Jxd3+ 16.Dxd3 Jxe5 17.De3 Jxf3+ 18.gxf3± (Euwe)  
**13.h3 Sb7** 13...Jgxe5 14.Jxe5 Jxe5 (14...Vb8!? 15.Dxd4 axb5!? (15...Dxd4?! 16.Jc7+! Ke7 (16...Kd8?! 17.Jxe6+!±) 17.Jc6+ Kd6 18.Jxd4 a bílý stojí o něco lépe a má iniciativu) 15.Jc7+ Kd8 16.Jxa8 Jxd3+ 17.Ke2±  
**14.hxg4 axb5** Pokud 14...Sc6?, tak 15.Dxd4 Sc5 16.Jd6+ atd. **15.Dxb5 Dc7 16.Sd2!** Černý sehrál zahájení slabě (tehdy byla teorie meránského systému teprve v začátcích!) a stojí již velmi špatně. Výměně dam se musel vyhnout, nyní však má vážné potíže vzhledem k nepříjemné vazbě Jd7. Hrozí 17.Vc1 a černý nemůže hrát na zisk dvou pěšců... **16...Sc6** ... po 16...Sxf3 17.gxf3 Vb8 18.Da4 Dxe5+ 19.Kd1 Vxb2 pro 20.Vh5 Df6 21.Vc1 Dxf3+ 22.Se2. **17.Dc4 Jxe5 18.Jxe5 Dxe5+ 19.Kf1** Nyní má bílý pozičně vyhranou partii: má svázané volné pěšce, střelec černého na c6 a král stojí špatně, Sf8 ještě není vyvinutý, otevřené sloupce h, e, c mohou být využity bílým, zatímco centrální pěšce černého není lehké mobilizovat. **19...Vc8** Když 19...Dd5, tak 20.Dxd5 Sxd5 21.Sb5+ a pak 22.a4 atd, volní pěšci lehce rozhodnou boj. **20.Da6 Kd7** Smutná nutnost. **21.Vc1 Dd5** Pokud 21...Se7 tak 22.Vxc6 Vxc6 23.Sb5 Vhc8 24.Db7+ a nelze 24...Dc7 (nebo 24...V8c7) pro 25.Sxc6+ se ziskem celé figury. **22.Vxc6 Vxc6 23.Sb5 Sd6** Nyní se však zdá, že Rabinovič si po ...Vh8–c8 pozici upevní. Bílý však má k dispozici pěkný manévr spojený s odlákáním černé dámy. **24.Vh5** Připravuje poslední oběť. Možné ale bylo i prosté 24.Sxc6+ Dxc6 25.Da7+ a pak Dxd4 s vyhranou koncovkou. Pokračování v partii není jen hezké, ale i vynucené. **24...e5 25.Db7+ Sc7 26.Vxe5 Dxe5 27.Dxc6+ Kc8 28.Da8+ Sb8 29.Da6+** Vrchol kombinace! Sd2 se šachem vejde do hry a proti hrozbám po třech diagonálách nemá černý obrany. **29...Kd8 30.Sa5+ Sc7** Poněkud déle by se černý mohl držet kdyby zahrál 30...Ke7, na což by následovalo 31.Db7+ Kf6 32.Sc4 Vf8 (Ne 32...Dxa5 pro 33.Dxf7+ a bílý získá dámu.) 33.Sb4 se ziskem figury, neboť po 33...Sd6 34.Db6! Ke7 jde 35.Dc7+. **31.Dc6!** 31.Dc6! Kc8 (31...Dd6 32.Dxd6+) 32.Da8+ Sb8 33.Da6# **31...Dd6** Místo vzdání. Po 31...Kc8 dá mat 2. tahem. **1–0**

Partie:

<https://share.chessbase.com/SharedGames/share/?p=XfvD0X0j6DrA1Ja36cOkK6wpL/YVI7uesJIEMYKvF3bxHYxp9wx3DTF5Z+ywJ4DN>

## Česká stopa ve variantě D49 2. část

Vraťme se do **Baden Badenu**, hraje se 3. kolo a **Colle** bere ve stejné variantě opět na **b5**. Poznámky **Grigorjeva** a z **Colleho památníku**. Dodal jsem dvě analýzy **Tajmanova** a **Pachmana**.

### Colle - Te Kolste D49

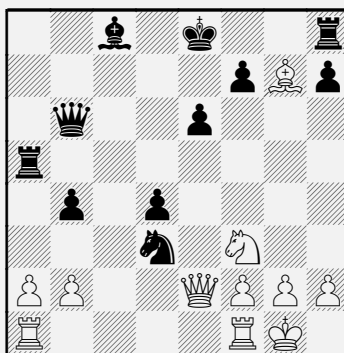
Baden-Baden, 19.04.1925

**1.d4 d5 2.Jf3 Jf6 3.c4 c6 4.e3 e6 5.Jc3 Jbd7 6.Sd3 dxc4 7.Sxc4 b5 8.Sd3 a6 9.e4 c5 10.e5 cxd4 11.Jxb5** Proslulá známá novinka Blumenfelda v notoricky známé meránské variantě. Byla vynalezena ke zničení černého a její účel donedávna byl odůvodněn. Nyní byl ale nalezen naopak protijed. **11...axb5 11...Jxe5!** To je ten protijed. V Baden - Badenu dosud nebylo známo, že v příštím šampionátu SSSR (Leningrad, srpen 1925) Bogoljubov kvůli němu trpěl v partii proti Vilnerovi. Každopádně tento objev vrhá velký stín na celou meránskou variantu. Po tahu v textu vzniká ostré postavení a vážky jsou nakloněny spíše ve prospěch bílého. **12.exf6 Db6 12...Jxf6 13.Sxb5+; 12...Sb4+ 13.Sd2 Sxd2+ 14.Dxd2 Dxf6** a pěšci b5 a d4 jsou ztraceni. Okamžité **12...Dxf6** stojí dámu po **13.Sg5**. **13.fgx7 Sxg7 14.De2** Nejenom s hrozbou **Sxb5**, ale i eventuálně proti soupeřově rošádě po **De4**. **14...b4** Odevzdání pěšce po **14...Jc5** by stále dávalo nejlepší šance. **15.0-0 Va5!?** Černého velká svoboda v prostoru budí dojem pevné pozice; podrobné zkoumání však ukazuje nedostatečnou koordinaci mezi jednotlivými kameny; král není na bezpečném místě a v centru dominuje bílý. **16.Sf4 Jc5** Rošáda zasloužila přednost. Nyní přichází ten okamžik plný výjimečně jemných odpovědí za obě strany, kterých si však nejsou vědomi. **17.Se5** Bílý okamžitě profituje z uvolnění pole e5 a během několika tahů zažene svého soupeře do zoufalé pozice. Bílý samozřejmě doufal, že tímto tahem vynutí jasnou výhodu. Mezitím při nejlepší hře protivníka pro něj vznikla kritická situace, ve které cesta ke spáse byla jen těžko rozpoznatelná.

**17.Sc4! Sb7 (17...Sa6?! 18.Se5 d3 19.De3 Sxc4 20.Sxg7 Vg8 21.Sd4±, analýza Tajmanova) 18.Vfd1** a bílý stojí o něco lépe, má aktivnější pozici, analýza Pachmana;

nejlepší pro bílého bylo **17.Sc4!** a pokud **17...d3**, tak **18.De3 Sxb2 19.Vab1 Sc3 20.Se5** přičemž pěšce navíc získal zpět s určitou výhodou v postavení.

**17...Jxd3! 18.Sxg7**



**18...Jf4?!** Černý přešel kolem možnosti, které tak často nepřicházejí. Nutné bylo: **18...Vg8!** Pokud **19.Sxd4** tak (**19.Dxd3 Vxg7 20.Dxd4 Vxg2+!** **21.Kxg2** /Jinak samozřejmě **Dxd4** a **Sh7.** / **21...Vg5+ 22.Kh1 /Ne 22.Kh3?** pro **22...e5+ / 22...Sb7→** a útok černého jde sotva odrazit.) **19...Vxg2+!** Po **20.Kh1** černý prostě pokryje dámu jezdcem a udrží si útok. (**20.Kxg2 Jf4+ 21.Kh1 Dc6** Pro odrazení pohromy měl bílý jen jediný prostředek **22.Vfc1 /22.De3 Sb7!** Figury černého se lehce rozehrály a jsou ve velkém útoku za kvalitu./ **22...Jxe2 23.Vxc6 Sb7 24.Vac1 Jxc1 25.Vxc1 Sxf3+ 26.Kg1** s přibližnou remízou pro různobarevné střelce.) Všechno toto mohlo vzniknout v partii, ale místo toho se stalo: **19.De4 Vg8 20.Dxh7** Černý se teď musí výměny vzdát. **20...Vxg7 21.Dxg7 Je2+ 22.Kh1 Sa6** V ostrém postavení, které vzniklo, mohl černý ještě trochu odolávat, pokud by hrál **22...Dc5**. Po tahu v partii je hra tak beznadějná, že se již nemusela dále hrát. **23.Je5** S hrozbou dalšímu pěšci a tím si vynutí výměnu dam. **23...Dc7 24.Dg8+ Ke7 25.Dxf7+ Kd6 26.Dxc7+ Kxc7 27.Jf3 Vc5 28.Vfd1 e5** Obrana pevného pěšce d umožňuje další odpor. **29.Vd2 d3 30.Jg5 Kc6 31.Vad1 Vd5 32.Je4 Va5 33.h4** Nejrychlejší řešení, Colle je už znavený z obrany. **33...Vxa2 34.h5 Jf4 35.h6 Kd5 36.f3 Sc4 37.g3 Jh5 38.b3** Solidní závěr. **38...Sxb3 39.Vxa2 Sxd1 40.h7 Sxf3+ 41.Kh2 Kxe4 42.h8D b3 43.Da8+ Kd4 44.Da4+ Ke3 45.Dxb3 Se2 46.Dc3 Kf2 47.Dxd3 1-0**

Další dvě stěžejní partie pro variantu byly sehrány na mistrovství **SSSR 1925** v **Leningradu**. První se

hrála v 8. kole (25. 8.) a oglosoval ji Rabinovič v Šachmatech 1925 číslo 8 str. 31.

### Rabinovič - Gothilf D49

Leningrad, 1925

1.Jf3 d5 2.c4 c6 3.d4 Jf6 4.e3 e6 5.Jc3 Jbd7 6.Sd3 dxc4 7.Sxc4 b5 8.Sd3 a6 8...Sb7 9.e4 Poté, co použil V.M. Blumenfeld tento tah v partii hrané na turnaji v Moskvě proti mně - mistrovství v prosinci loňského roku, viz. "Šachmaty" za prosinec loňského roku, partie č. 270 - přitáhlo pokračování Blumenfelda pozornost všech a mnohokrát bylo použito v mezinárodních turnajích a bylo také předmětem mnoha analýz. A. A. Aljechin publikoval analýzu tohoto tahu v belgickém časopise L'Echiquier, přetisknuto v čísle 12 "Šachmatnyj listok." Pro ohodnocení pokračování Blumenfelda je tato hra velmi důležitá, viz tah 15. tah. 9...c5 10.e5 10.d5 10...cxd4 11.Jxb5 axb5 Volbou tohoto pokračování by měl černý očekávat okamžitou výhru, jinak by dva volní pěšci bílého na dámském křídle by partii rozhodli ve svůj prospěch. 12.exf6 Sb4+?! 12...gxf6; 12...Db6 13.Kf1



Nejlepší ze všeho. Je nutné zachránit střelce c1 který příležitostně musí podporovat postup volných pěšců. 13.Sd2 Sxd2+ 14.Dxd2 Bílý již má převahu ve vývinu. 14...Dxf6 15.Sxb5 (15.0–0 Sb7) 15...Sa6 (15...0–0 16.Dxd4) 16.Sxa6 Vxa6 17.Dxd4 13...gxf6 14.Jxd4 Sb7 15.Se3 Silný tah; příležitostně hrozí Jxe6, fxe6, Dh5 a Dxb5. 15...Vg8 Bod g2! 16.Vg1 Sd5 17.Sxb5 Va5 18.a4 Da8 19.f3 Db7 20.Vc1 Nyní černého krátký útok skončil a zbytek je dílo techniky. 20...Vg6 21.Dc2 Sd6 22.Dc8+ Dxc8 23.Vxc8+ Ke7 24.g3 f5 25.Jc6+ Sxc6 26.Sxc6 Je5 27.Ve8+ Kf6 28.Sd4 Sc5 29.Sc3 Sxg1 30.f4 Se3 31.fxe5+ Vxe5 32.Vb8 Sc5 33.Vb5 1–0

K další partii ze 14. kola (hráno 26 - 28.8) jsou poznámky z knihy S. Tkačenko, Spasitel Aljechina Sudba a šachmatnoje nasledije Jakova Vilnera (Moskva 2016). Poznámky obsahují i glosy Voronkova (Šeděvry i dramy čempionatov SSSR 1920 - 1937, Moskva 2007) a Vajnštejna (Meranskaja sistema Moskva 1956). Souboj byl ještě otištěn v časopise Šachmaty i šaški v rabočem klube 1925/16 ale bez dobrých poznámek.

### Bogoljubov - Vilner D49

Leningrad, 1925

1.d4 d5 2.Jf3 Jf6 3.c4 c6 4.e3 e6 5.Jc3 Jbd7 6.Sd3 dxc4 7.Sxc4 b5 8.Sd3 a6 9.e4 c5 10.e5 cxd4 11.Jxb5 Jxe5

Vi: Zajímavá a zřejmě nejlepší obrana, která nutí bílého jít na vynucenou variantu, kde má černý dostatečné protišance. Poprvé ukázal tento tah Sozin (v poznámkách k partii Bogoljubov - Thomas).

Vo: Pro Bogoljubova bylo brání na e5 překvapením. Při výběru varianty se opíral o partii Rabinovič - Gothilf, ve které bylo doporučení Aljechina.

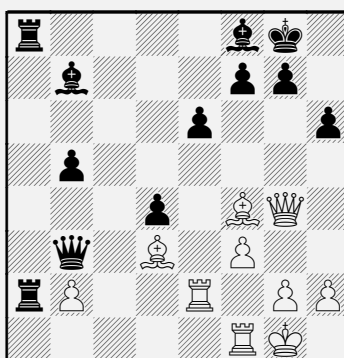
12.Jxe5 axb5 13.0–0

Vi: Bílý pro útok dává, ale sotva korektně, pěšce. Ale jistě bylo pravděpodobně lepší zvolit forzírovanou variantu prostřednictvím 13.Sxb5+ Sd7 14.Jxd7 Da5+ 15.Sd2 Dxb5 16.Jxf6+ gxf6 17.Df3 Vd8 18.Dxf6 Vd5.

Vo: Z této poznámky je zřejmé, píše Vajnštejn v knize Meranský systém, že se Vilner nijak neorientoval v jemnostech systému a v dané partii hrál, jak je jasné, v roli jezdce, kterého posadili na jiného koně. (Černý ale nehraje 18...Vd5 /to je u Vilnera překlep/, nýbrž 18...Vg8 19.Df3 Sb4 20.Vd1 Vg5 a pro bílého není jednoduché rozplést uzel svých figur; tah 18...Vd5 ale není chyba, vede jen k remíze: 19.Dxh8 Ve5+ 20.Se3 Dd3 21.Vd1 Vxe3+).

13...Dd5 14.Df3

**Vo:** Lépe 14.De2 neblokovat pěšce f.  
**14...Sa6 15.Sg5 Se7 16.Vfc1**  
**Vi:** Věž jde na otevřený, ale ne správný sloupec. Lépe bylo 16.Vfe1.  
**16...0-0 17.Dh3**  
**Vi:** Na 17.Dg3 by následovalo také 17...h6 ale s větší silou;  
**Vo:** To jen sotva, po 17.Dg3 h6 18.Sxh6 Jh5 19.Jc6 Dxc6 20.Sh7+ Kxh7 21.Dd3+ Kxh6 22.Vxc6 a bílý získá dámu za 3 lehké figury a vyrovnává šance.  
**17...h6 18.Sf4**  
**Vi:** Kdyby byl v partii pokrytý Je5, tak by oběť střelce na h6 vynutila remízu.  
**18...Sb7 19.Ve1**  
**Vi:** A právě tato věž byla nutná na sloupci e a ne na c.  
**Vo:** Trochu pozdě, návrat věže již nemá sílu cokoliv změnit.  
**19...Sb4 20.Ve2 Vxa2 21.Vf1 Vfa8 22.f3 Sf8 23.Jg4**  
**Vo:** Po 23.Se4 je sympatická varianta 23...d3 24.Sxd5 dxe2 25.Ve1 Jxd5.  
**23...Jxg4 24.Dxg4 Db3!**



**Vi:** Zdrucující úder. Dámské křídlo bude zničeno jako domek z karet.  
**Vajnštejn:** Vilner je ve svém živlu a vede celou partii perfektně.  
**25.Sb1 Vxb2 26.Vee1 d3 27.Vc1 Va1 28.Sc2**  
**Vi:** Nebo 28.Sxd3 Vxc1 29.Sxc1 Dxd3 30.Sxb2 Sc5+ atd.  
**28...Vxc1**  
**Vajnštajn:** Varianta Sozina byla poprvé použita v praxi na mistrovství SSSR 1925. Oděský mistr Vilner, výborný taktik, před soubojem s Bogoljubovam prošel "mechanismus" Sozinova návrhu a použil nové pokračování, které v meránské variantě vykreslilo prudkou zatáčku.  
**Vi:** 28...Vxc1 29.Sxb3 /29.Sxc1 dxc2 s jednoduchým ziskem figury/ 29...Sc5+ s matem.  
**0-1**  
**Partie:**  
<https://share.chessbase.com/SharedGames/share/?p=XfvD0X0j6DrA1Ja36cOkK/d3XArkBioxUR1ox1SpV3iw+3XdvNP4GMebYMhf3AH1>

## Česká stopa ve variantě D49 3. část

Ve variantě se nese výrazná **česká stopa**. V letech **1925** a **1926** bylo sehráno na našich a i mezinárodních šachovnicích 6 partií českých hráčů touto variantou. Všechny sice skončily remízou, ale prověřily některé směry ve variantě. Zde jsou, v partiích jsou vloženy moderní ukázky a eventuelně i historické, které měly vliv na vývoj varianty. První zajímavá partie je ze zápasu dvou brněnských mistrů.

### Engel - Burian D49

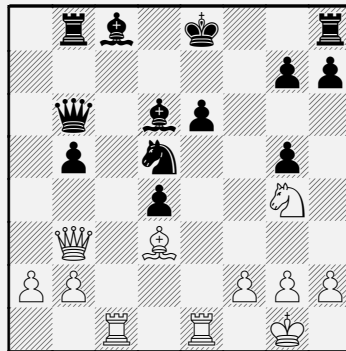
Brno, 1925

**1.d4 d5 2.c4 e6 3.Jc3 Jf6 4.Jf3 c6 5.e3 Jbd7 6.Sd3 dxc4 7.Sxc4 b5 8.Sd3 a6 9.e4 c5 10.e5 cxd4 11.Jxb5 Jxe5! 12.Jxe5 axb5 13.0-0 Db6** Toto se motorům nelíbí. Lépe 13...Dd5 Bogoljubov - Vilner, Leningrad 1925. **14.Db3**

14.De2 Sa6 15.a4 b4 16.Sg5 Sxd3 17.Dxd3 Se7 1-0 (29) Sasikiran - Toosi, Esfahan 1995;

14.a4 +- 2,1

**14...Vb8 15.Sg5** Lépe zde 15.Sf4 Jh5 16.Vac1 Jxf4 17.Sxb5+ Dxb5 18.Vxc8+ Ke7 19.Vxb8 Dxe5 20.g3 Je2+ 21.Kg2 g5 22.Vb7+ Kf6 23.Df3+ Kg6 24.Dxf7+ Kh6 25.Vb6 Sd6 26.Vxd6 Dxd6 27.Df6+ Kh5 28.Dxh8 Kg6 29.Dg8+ Kh6 30.h4 Dd5+ 31.f3 g4 32.Dxg4 d3 33.Vd1 Dc5 34.Dg5+ Dxg5 35.hxg5+ Kxg5 36.Vxd3 Jc1 37.Ve3 1-0 Rellstab - von Holzhausen, Saarbrücken 1931. **15...Jd5 16.Vfe1 16.Vfc1! 16...Sd6 17.Vac1 f6 18.Jg4 fxe5?** 18...0-0 s velkou výhodou.



**19.Vxc8+- Vxc8 20.Dxd5 0-0 21.Vxe6? 21.Dxe6+- 21...Kh8? 21...Vc5!= 22.Vxd6 Vc1+ 23.Sf1 Da5! 24.Je5 Vxf1+! 25.Kxf1 Vxf2+! 26.Kxf2 Dd2+ 1/2**

Další zajímavá bitka skončila po chybách na obou stranách nakonec remízou.

### Gilg - Hussong D49

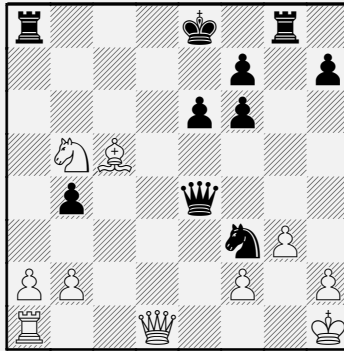
Vratislav, 1925

**1.d4 d5 2.c4 c6 3.Jc3 Jf6 4.Jf3 e6 5.e3 Jbd7 6.Sd3 dxc4 7.Sxc4 b5 8.Sd3 a6 9.e4 c5 10.e5 cxd4 11.Jxb5 axb5 12.exf6 gxf6 12...Db6** Colle - te Kolste, Baden-Baden 1925 **13.Jxd4 13.0-0 Db6 14.De2 1-0 (45)** Navara - Ding, Shamkir 2019. **13...Sb7 14.0-0 Vg8 15.g3 15.f3 Db8 16.Sxb5 Sd5 17.Se3 1-0 (43)** Rellstab - Hussong, Saarbrücken 1931. **15...b4? 15...Je5 16.Sxb5+ Ke7 17.Se2± 16.Ve1?**

Ještě je známo 16.Se3 f5 17.Sb5 Sa6 18.Vc1 Sxb5 19.Jxb5 Vc8 20.Da4 Sc5 21.Vfd1 Sf8 22.Ja7 Vc7 23.Jc6 Dc8 24.Je5 1-0 Frignani - Meijer, IECG email 2003;

16.Sb5+- s velkou převahou.

**16...Je5= 17.Se4 Sxe4 18.Vxe4 Sc5 19.Se3 Dd5 20.Jb5 Dxe4 21.Sxc5 Jf3+ 22.Kh1**



22...Jd2+ 23.f3 Dxf3+ 24.Dxf3 Jxf3 25.Vd1 Vc8 26.Jd6+ Kd7 27.Jxc8+ Kxc8 28.Sxb4 e5 29.Kg2 e4 30.Vd6 f5 31.Vf6+- h5 32.Vxf7 h4 33.Vxf5 hxg3 34.Vc5+ Kb7 35.hxg3 Vh8 36.Kf2 Vh2+ 37.Ke3 Vxb2 38.Kxe4 Jh2 39.a3 Vb3 40.Vg5 Kc6 41.Vg6+ Kb5 42.Sd6 Vb1 43.Vh6 Vb2 44.Vh8 Kc6 45.Se5 Ve2+ 46.Kd3 Va2 47.Kc4 Jf1 48.Vc8+ Kb7 49.Vb8+ Ka7 50.Kb3?? 50.Vf8+- Jxg3 51.Kg5! 50...Ve2 51.Ve8 Jxg3 1/2

Velmi často se hrají většinou remízové ale zajímavé a složité čtyřvěžovky, tak tomu bylo i v dalších dvou partiích.

### Skalička - Hromádka D49

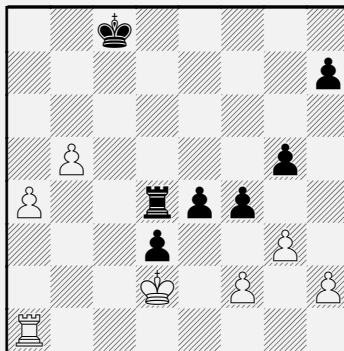
Kautského Memoriál Praha, 1926

1.Jf3 Jf6 2.d4 d5 3.c4 c6 4.e3 e6 5.Sd3 Jbd7 6.Jc3 dxc4 7.Sxc4 b5 8.Sd3 a6 9.e4 c5 10.e5 cxd4 11.Jxb5 Jxe5 12.Jxe5 axb5 13.Sxb5+ 13.0-0 Bogoljubov - Vilner, Leningrad 1925. 13...Sd7 14.Sxd7+ 14.Jxd7 Da5+ 15.Sd2 1-0 (26) Ganguly - Bilguun, Chengdu 2017. 14...Jxd7 15.Jxd7 Da5+ 16.Sd2 Sb4 17.Sxb4 Dxb4+ 18.Dd2 Dxd2+ 19.Kxd2 Kxd7 20.a3

20.Kd3 Vhb8 21.Vhb1 0-1 (39) Israel - Minyeyevtsev, Belgie 2006;

20.Vhc1 Vhb8 21.Kc2 1/2 (29) Christensen - Sliwa, kor. 1963.

20...e5 21.Vhc1 Vhb8 22.b4 Vb6 23.Kc2 e4 24.Kb3 Vc8 25.Vc4 Vd6 26.b5 d3 27.Vxc8 Kxc8 28.Kc3 f5 29.g3 g5 30.Kd2 f4 31.a4 Vd4



32.a5? 32.Va2 Kb7 33.gxf4 gxf4 34.a5= 32...Vc4 33.Va2 Kb8? 33...f3 a Stockfish hodnotí +8,3 34.gxf4= gxf4 35.f3 Vc2+ 1/2

Poslední dvě české partie jsou z Trenčianských Teplíc 1926.

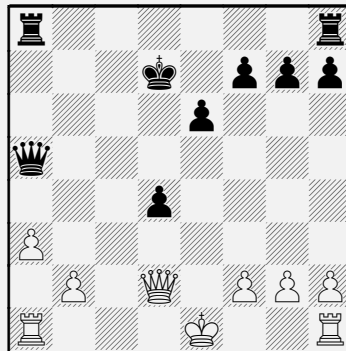
### Pokorný - Schulz D49

Trenčianské Teplice, 1926

1.d4 d5 2.Jf3 Jf6 3.c4 e6 4.Jc3 c6 5.e3 Jbd7 6.Sd3 dxc4 7.Sxc4 b5 8.Sd3 a6 9.e4 c5 10.e5 cxd4 11.Jxb5 Jxe5 12.Jxe5 axb5 13.Sxb5+ 13.0-0 Hrál Schulz s Engelem v 8. kole. 13...Sd7 14.Sxd7+ 14.Jxd7 je současný směr. 14...Da5+! 15.Sd2 Dxb5 16.Jxf8 Vxf8 17.a4! Dxb2 (17...Dc4 18.b3 Dd3 19.Df3 De4+ 20.Dxe4 Jxe4 a pěšec d tvoří protiváhu dvojce pěšců soupeře.) 18.Vb1 Da2 19.0-0 Jd5N 20.a5 Kd7 21.Va1 Dc4 22.Dg4 g6 23.Vfc1 Dd3 24.Vd1 h5 25.Dh4 Vfc8 26.Se1 (26.Sb4) 26...De2 27.Vxd4 Ke8 28.Sd2 Db5 29.Ve1 Va7?! (29...Vxa5)



30.Dg5 Vd7 31.De5 Vc2 32.Sg5 Dc5 33.Vd2 Vc4 34.h4 Db4 35.a6 1–0 Gagunashvili - Klovans, Metz 2004.  
**14...Jxd7 15.Jxd7 Sb4+ 16.Sd2 Da5** Nebo 16...Sxd2+ 17.Dxd2 Dxd7 18.Db4 f6 19.0–0 Kf7 20.Vfd1 e5 21.Dc4+  
 De6 22.Dc7+ De7 23.Dc4+ De6 24.Dc7+ De7 25.Dc4+ remis, Linskiy - O'Donnell, Montreal 1995. **17.a3 17.Sxb4**  
 je Skalička - Hromádka, Praha 1926. **17...Sxd2+ 18.Dxd2 Kxd7=**



Ještě se vyskytlo 18...Dxd2+ 19.Kxd2 Kxd7 20.Kd3 e5 21.Vhe1 Kd6 22.Ve2 Vhc8 23.f4 f6 24.Vf1 Vab8 25.fxe5+  
 fxe5 26.Vf7 Vb3+ 27.Ke4 Vc7 28.Vxc7 Kxc7 29.Kd5 Ve3 30.Vd2 d3 31.b4 e4 32.Kd4 Ve2 33.Kc3 Ve1 34.a4 Kb6  
 35.a5+ Kb5 36.Va2 Vc1+ 37.Kd2 Vc7 38.Ke3 Kxb4 39.a6 Va7 40.Kxe4 Kc3 41.Va3+ Kc2 42.Va2+ remis, Mihálik  
 - Srvatka, Slovensko 2001 **19.Dxa5 Vxa5 20.Kd2 Vb8 21.b4 Va7 22.Kc2 e5 23.Kb3 Vc7 24.Vhc1 Vbc8 25.Kb2**  
**f5 26.Vxc7+ Vxc7 27.Vc1 e4 28.Vxc7+ Kxc7 29.Kc2 g5 30.f3 e3 31.Kd3 Kc6 32.a4 f4 33.h3 h6 34.Ke2 Kd5**  
**35.Kd3 Kc6 1/2**

### Engel - Schulz D49

Trenčianské Teplice, 1926

**1.d4 c6 2.c4 d5 3.Jf3 Jf6 4.e3 e6 5.Jc3 Jbd7 6.Sd3 dxc4 7.Sxc4 b5 8.Sd3 a6 9.e4 c5 10.e5 cxd4 11.Jxb5**  
**Jxe5 12.Jxe5 axb5 13.0–0** 13.Sxb5+ viz partie Pokorný - Schulz. **13...Sa6**

Po tazích 14.De2 Vb8 je kompenzace bílého diskutabilní. (nebo 14...Sa6) 15.Sg5 Jd7 16.Sf4 Jxe5  
 17.Dxe5 Vb7 18.Se4 Dxe5 19.Sxe5 Vb6 20.Sxd4 Va6 21.Vfc1 Sd7 22.Sb7 Va4 23.Sb6 Sd6 24.b3 Vh4 25.g3 Vh5  
 26.a4 bxa4 27.bxa4 Ke7 28.a5 Vb5 29.Vcb1 Vxb1+ 30.Vxb1 Sc8 31.Se3 e5 32.a6 Sxb7 33.Vxb7+ Ke6 34.a7 h6  
 35.Kf1 g5 36.Sc5 Va8 37.Vb6 Kd5 38.Sxd6 Vxa7 39.Sf8 h5 40.Vh6 Ke4 41.Kg2 h4 42.gxh4 g4 43.Vf6 1–0 Mrva -  
 Kantorik, SVK 2006;

13...Dd5 14.Df3 Sa6 Bogoljubov - Vilner, Leningrad 1925.

**14.Sg5 Dd5 15.De2** Ještě se vyzkoušelo 15.Ve1 Sb7 16.f3 Sd6 17.De2 Sxe5 18.Dxe5 Dxe5 19.Vxe5 Sd5  
 20.Sxb5+ Ke7 21.a4 h6 22.Sh4 g5 23.Sf2 a partie nakonec skončila smírem v 54. tahu, Gereben - Sacconi,  
 Budapešť 1935. **15...Se7 16.f4 Vb8?!**

16...Vc8 17.Vf3 0–0?? 18.Sxf6 gxf6 19.Vg3+ Kh8 20.Dg4 Vg8 21.Jxf7# Gumula - Jadanowski, Polsko  
 2003;

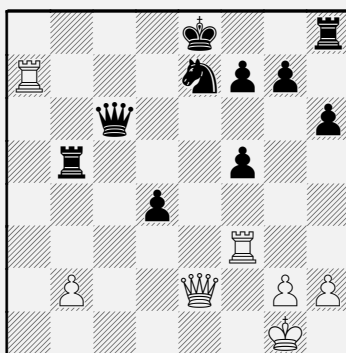
16...0–0 17.Vf3 Sb7 18.Vg3 Vxa2 (18...Vfc8 19.Sxh7+ Kf8 20.Sh6 gxh6 21.Dh5 1–0 (40) Tkachiev -  
 Bacrot, Enghien les Bains 2001.) 19.Vxa2 Dxa2 20.Sxf6 Sxf6 21.Jd7 Se7 22.Jxf8 Sxf8 23.h4 Da1+ 24.Kh2 Dc1  
 25.De5 Dxb2 26.h5 Db4 27.Sxb5 Sd5 28.Sd3 De7 29.Kh3 Dc5 30.Kh2 De7 31.Se4 Sxe4 32.Dxe4 Dc5 33.Vg5  
 Dd6 34.Vb5 g6 35.Vb3 Dc5 36.hxg6 hxg6 37.Vb8 Dd6 38.Vc8 Kh7 39.g3 Sg7 40.Vc2 remis, Sasikiran - Al Rakib,  
 Scarborough 1999.

**17.Vf3?!** Zřejmě předpokládal malou rošádu soupeře.

17.Vac1 0–0 18.Jc6 Vb7 19.Jxe7+ Vxe7 20.Sxf6 gxf6 21.Dg4+ Kh8 22.Dh4 f5 23.Dxe7 1–0 Seres -  
 Varga, Maďarsko 1989;

17.Vfc1 c sloupec je volný.

**17...h6 18.Sh4 Dd6?** 18...0–0 19.Vg3 Vfc8 20.Jg4 Kf8 s nejasnou pozicí. **19.a4±** 19.Vc1 Vb6 20.a4± **19...Jd5**  
**20.Sxe7** 20.axb5! Sb7 21.f5 Sxh4 22.fxe6 Dxe6 23.Vxf7+– **20...Jxe7 21.f5?** 21.axb5 Sb7 22.Vg3± **21...exf5**  
**22.Jc6?** Bílý hrál příliš komplikovaně a nyní už mohl prohrát. Nutno bylo opět 22.axb5 Sb7 23.Jc4 s určitou  
 iniciativou. **22...Dxc6 23.axb5 Sxb5 24.Sxb5 Vxb5 25.Va7**



Toto měl bílý na zřeteli, ale jednoduché **25...0-0** vede k postavení, kde má černý o dva pěšce více. **26.Vxe7 Dc1+ 27.Vf1 Dc5 28.Vd7 Vfb8 28...d3+ 29.Df2 Dxf2+ 30.Vxf2 Va8-+ 29.Df2 Vxb2 30.Dxf5 Dxf5 31.Vxf5 31.Vxf5** zřejmě dáno za remízu vzhledem k variantě 31...Vf8?? (Ale 31...Vd2 32.Vxf7 Vb1+ 33.Vf1 Vbb2 jasně vyhrává.) 32.Vxd4 1/2

Závěrečná partie je ukázka mistrovské hry Capablanky.

### Capablanca - Levenfiš D49

Moskva, 1935

**1.d4 d5 2.c4 c6 3.Jf3 Jf6 4.e3 e6 5.Jc3 Jbd7 6.Sd3 dxc4 7.Sxc4 b5 8.Sd3 a6 9.e4 c5 10.e5 cxd4 11.Jxb5 Jxe5 12.Jxe5 axb5 13.Df3** Tah který staví před černým velmi obtížný úkol. Právě tento tah zpochybňuje životaschopnost celé meránské varianty za černého. Nyní je za bílého slabé 13.Sxb5+ Sd7 pro hrozící šach na Da5+; nejsilnější tahem od moskevského turnaje se zde uvažuje s 13.0-0. **13...Va5** Trochu lepší jsou i jiné tahy, např.:

13...Dd5 14.Dxd5 Jxd5 15.Sxb5+ Ke7 16.Jc6+ Kd6 17.Jxd4 s pěšcem navíc v koncovce;

13...Da5+ 14.Ke2 Sd6 15.Dc6+ Ke7 16.Sd2 b4 (Ne 16...Da6 pro 17.Sxb5; špatné je i 16...Da7 pro 17.Jxf7 Kxf7 18.Dxd6 a hrozí nejen 19.Vbc1 a nebo 19.Sxb5, ale i 19.Sb4 s dalším Sb4-c5.) 17.Jc4 s další výměnou na d6 a získkem pěšce b4 se silným útokem;

13...Vb8 14.Jc6 Sb7 15.Sxb5 Db6! 16.a4 Vc8 17.Ja7+! Kd8 (17...Dxb5 18.axb5) 18.Jxc8 se získkem kvality;

Zaslouží pozornosti zesílení nalezené Gerebenem: 13...Sb4+ 14.Ke2 0-0! 15.Dxa8 Dc7! 16.Df3 (16.Sf4 Sb7 17.Jg6 Db6 18.Dxf8+) 16...Dxe5+ 17.Kd1 Jd5 ale nebylo ještě prakticky vyzkoušeno.

**14.0-0 b4 15.Sf4** se silným útokem bílého. **15...Se7 16.Vac1 0-0 17.Dh3 Vc5 18.Vxc5 Sxc5 19.Sg5 h6? 20.Jg4 Se7 21.Sxf6 gxf6 22.Jxh6+ Kg7 23.Dg4+ Kh8 24.Dh5 Kg7 25.Jxf7 Vh8 26.Dg6+ 1-0**

Partie:

<https://share.chessbase.com/SharedGames/share/?p=YigXdbWYU6qDIC4mZ8mtRIYXoq8hvE1ATb9QY8R4C87YpKJ65CxDK821rZ6KpMBA>

Zde je **schéma varianty** a pojmenování různých odbočení, jak se v průběhu vývoje varianty označovalo. Obrázky dobře známých mistrů světa jsem vynechal.

### D49 schema

1.d4 d5 2.c4 c6 3.Jf3 Jf6 4.Jc3 e6 5.e3 Jbd7 6.Sd3 dxc4 7.Sxc4 b5 8.Sd3 a6 Klasický merán. 9.e4 c5 10.e5 cxd4 11.Jxb5 **Blumenfeldův tah.** →



11...axb5

11...Jxe5 **Varianta Sozina.** 12.Jxe5 axb5 13.Df3 **Útok Stahlberga.**

a) 13.Sxb5+ Sd7 14.Jxd7 (14.Sxd7+ Jxd7 15.Jxd7 Dxd7) 14...Da5+ 15.Sd2 (15.Dd2) 15...Dxb5 16.Jxf8 Vxf8 **Kasparov, Barejev** (16...Kxf8);



b) 13.0-0 **Útok Rellstaba.** 13...Dd5 14.De2 Sa6 15.Sg5;

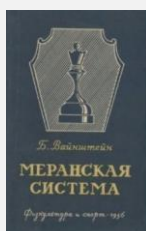
c) 13.Db3; 13...Sb4+ 14.Ke2 Vb8 15.Dg3 Dd6 16.Jf3 Dxc3 17.hxc3 Sc5 18.Sf4; 11...Jg4 **Varianta Rabinoviče.** 12.Da4 Sb7 13.Jbxd4 Db6 14.0-0 Sc5 15.h3 (15.Se3); 11...Sb4+ 12.Sd2



12.exf6 gxf6 12...Db6 13.fxg7 (13.0-0) 13...Sxg7 14.0-0 **Útok Botvinnika.** (14.De2) 14...Sb7 (14...0-0) ; 12...Sb7 13.0-0 (13.fxg7) ; 12...Sb4+ 13.Sd2 **13.0-0** 13.Jxd4 Db6 **Tah Černina.** →



14.Jxb5 (14.Se3) 13...Db6 14.De2 14.Se4 Sb7 15.Sxb7 Dxb7 16.Jxd4 Vg8 14...b4 14...Sb7 **Tah Ananda.** 15.Sxb5 (15.Sf4); 14...Sa6 15.Vd1 Sc5 16.Sf4 16.a4 bxa3 17.bxa3 16...h5 16...Sb7



### Doporučená literatura:

Vajnštejn, B.S., Meranskaja sistema v istoričeskom razvitii (Moskva 1956)

Sakaev, K., Complete Slav I-II, (Niepolomice, Chess Evolution, 2012 + 2013) Obrázek je z ruského vydání.