

Drzý tah Janowského v D67 1. část

Je možné, pokud tato fotka účastníků **New Yorkského** turnaje **1924** vznikla před prvním kolem,



jak bývalo obvyklé, tak **Janowski** (jistě ho v první řadě uprostřed poznáte) již měl v hlavně novinku, poněkud drzý tah v tehdy oblíbené **ortodoxní variantě dámského gambitu**.

David Janowski (1868 - 1927) byl francouzský šachový mistr polského původu, na přelomu 19. a 20. století jeden z nejlepších světových hráčů.

Malá ukázka názorů kapacit:

Aljechin: "Bezespору toto je nejoriginálnější partie turnaje."

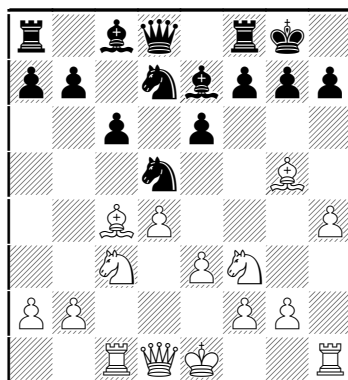
Tartakower: "Nové a smělé ideje nám ukazuje následující krátká partie, ze které je cítit bývalá nervní síla **Janowského**."

Ve známé variantě zahrál starý lišák **Janowski** pozoruhodný **výpad pěšcem h**, který musel být pro **Capablanku** šokem:

Janowski - Capablanca D67

New York, 1924

1.d4 Jf6 2.Jf3 d5 3.c4 e6 4.Jc3 Se7 5.Sg5 0-0 6.e3 Jbd7 7.Vc1 c6 8.Sd3 dxc4 9.Sxc4 Jd5 10.h4



Aljechin v turnajové knize: "Pokud tento tah není přímo nový (a dnes tvrdit, že je nějaký tah nový, je prakticky nemožné, protože vždy se najde někdo, kdo dokáže, že ho už před desetiletími použil v nějakém vedlejším turnaji

nebo ve volné partii, a proto má právo se považovat za jeho autora), pak se na něj nesporně zapomnělo. Určitě ale nabízí větší šance než pokračování 10.Sxe7."

Rolf Schwarz v knize **Handbuch der Schach-Eröffnungen, Band 1: Das klassische Damengambit 2. ...e7-e6** (1965, str.94) citoval teorii z roku 1929 a 1958:



H. Knoch, Bilguer, Nachtrag 1929: "Velmi pozoruhodná novinka, není nijak riskantní a je slibnější než 10.Sxe7."

Teorie 1958: "Hodně riskantní tah! Bílý nemůže osvobození Sc8 znemožnit, Tak se musí tah krajním pěšcem dříve a nebo později projevit jako oslabení. Tak se vyvíjela teorie v průběhu doby - co je dnes dobré, může se zítra podřadné. Zahlodal zub času."

Tartakower, Ultrasovremennaja šachmatnaja partia (Moskva 2005) str. 500: "Tah ve stylu mladého Marshalla. Na ní můžeme vidět jak ožije tah, který byl zavrhnut mnoho let nazpátek."

Zajímavé jsou i názory kapacit na odpovědi černého.

Aljechin v poznámkách k partii a v teoretickém pojednání o novinkách v zahájení věnoval odpovědím celý odstavec:

"**10...f6?** Oslabení pole e6 není ničím odůvodněné a způsobí černému jisté problémy. Ten, aniž by zatím vyjasňoval situaci, mohl místo něj úspěšně dokončit vývin pomocí. **10...Jxc3 11.bxc3** (Nebo **11.Vxc3 f6 12.Sxe6+ Kh8** se získá kvalita.) **11...b6** s dalším **Sc8-b7**. V tomto případě by nebylo pro bílého snadné pokračovat v útoku na krále. (**Voronkov, Pliseckij** dodávají: 'Recepty Aljechina jsou jasné jako den. Doplnuji jen, že po **10...Jxc3 11.Vxc3** je riskantní získat kvalitu cestou **11...f6 12.Sxe6+ Kh8 13.Sf4 Sb4** neboť bílý za to získá dva mocné střelce a útok.'")

"Nyní byl černý postaven před těžký problém cestou zajímavé novinky **10.h4**, kterou ale vyřešil ne dosti uspokojivě odpovědí **10...f6** neboť nyní mu vznikla slabina na e6. Nevedlo k dobrému výsledku také **10...h6** což dávalo bílému možnost pro pěšcový útok. A ani **10...J7f6** pro **11.Je5** s následujícím **Df3** a **e4**.

Proto si myslím, že schůdným obranným systémem po **10...Jxc3** by byla rychlá mobilizace dámského křídla prostřednictvím **b6** a **Sb7**; v tomto případě by stinné stránky drzého 10. tahu bílého (oslabení královského křídla) se mohly ještě projevit. Ale v každém případě je novinka **Janowského** nutno dále sledovat."

Tartakower ve své **Die Hypermoderne Schachpartie** představil delší rozbor. Zajímavé je, že věhlasný teoretik a novátor uvedl celou analýzu našeho mistra **Dobiáše z ČČŠ 1924** (10...h6). Dále podrobně prověřil tah **Capablanky** (10...f6), návrh **Kmocha** (10...Jxc3) i **Nimcoviče** (10...Jf6):

10...f6? "Řídký případ, kdy **Capablanca** dělá tah, který vytváří slabosti v jeho postavení (pěšec **e6**) bez dostačující kompenzace po následující výměně jezce za střelce. Jasně, že úlohu této trochu modernistické pozice se nedá lehce řešit, neboť nebezpečnoství se v ní tají ze všech stran."

10...h6 11.Sxe7 Nejprostší. Nekorektní je hra s oběťmi, kterou proanalyzoval **Dobiáš** v **Časopise českých šachistů 1924** (jsou využity glosy obou autorů) **11.Sd3 Jxc3 12.Vxc3 hxg5 13.Sh7+**

Na **13.hxg5 g6** atd.;

Nebo **13.Jxg5 Jf6** (Nikoliv **13...Sxg5** pro **14.Sh7+ Kh8 15.hxg5 g6 16.Sxg6+ Kg7 17.Vh7+ Kxg6** mat 3. tahem. **18.Dh5+ Kf5 19.g4+**) **14.h5 Dd5** a černý se brání, s výhodou černého;

13...Kxh7 14.g4 atd. Útoku na královském křídle přeje odpoutané postavení pěšce h. **14.Jxg5+ Kg8** (nikoliv **14...Sxg5 15.hxg5+ Kg6 16.Dh5+** a mat 5. tahem s násl. **e4+**) a **15.Dh5** nejde pro **15...Jf6** atd.;

10...J7f6 Předloženo Nimcovičem. Tah má za cíl znemožnit **e3-e4** a osvobodit střelce **e7**. **11.Je5 h6 12.Df3** Silný je i manévr **12.Sd3** a **13.Sb1**. **12...Db6 13.Sb3 Ve8 14.g4** atd. Útok na krále se rozvíjí bez zřejmé námahy;

10...Jxc3 Tato zjednodušující výměna byla navržena Kmochem. **11.Vxc3 Jb6 12.Sxe7** Ne **12.Sd3** pro **12...f6** s dalším **Sb4**. **12...Dxe7 13.Sd3 Jd7** S cílem zahrát **c6-c5** a nebo **e7-e5**. **14.Je5 Dd6** Po **14...Vd8** by už následovalo **15.Dh5**. **15.Jxd7 Sxd7 16.Dc2** Po **16.Dh5** by mohlo přijít **16...g6 17.Dh6 Db4**. Černý je pod neutuchajícím tlakem. **16...g6 16...h6 17.g4; 16...f5 17.g4 17.h5;**

Poměrně nejlepší, podle našeho názoru je **10...Ve8** proto aby poněkud ulehčil postavení krále a mohl provést výběr mezi různými způsoby obrany až v příštím tahu.

Systematicky hrál **10.h4** holandský mistr **Salo Landau**. Sehrál s ním celkem **6** střetnutí se skórem **+2 =3 -1** v průběhu 6ti let. Je zajímavé, že soupeři se černými bránili všemi tahy, které teoretici doporučovali a o kterých jsem se zmínil. **Euwe** a **Landau** v **Tijdschrift van den Nederlandschen Schaakbond 1928** na str. 109 zanalyzovali jednu z jeho partií, kterou celou najdete dále. K našim tahům se vyjádřili oba takto:

10.h4

Landau: Tah **Marshalla**, který už léta nebyl hrán. **Janowski** ho hrál znovu proti **Capablancovi** v **New Yorku 1924**.

Euwe: Tento podmanivý tah fouká nový život do ortodoxní varianty. Je jasné, že černý by neměl brát, protože by se otevřel h sloupec. Není však snadné pro černého najít uspokojivé pokračování, protože nemůže dokončit vývin, když byla zrušena výměna **Sg5xe7**.

10...h6

Landau: To není nejsilnější. **Capablanca** hrál **f7-f6**, což mu také dalo špatnou hru. **Nimcovič** navrhl **Jd7-f6** aby znemožňoval **e3-e4** a **Se7** zůstal mobilní. **Kmoch** pokračoval **10...Jxc3 11.Vxc3 Jb6 12.Sxe7 Dxe7 13.Sd3 Jd7 14.Dc2** a bílý si zde zachoval nebezpečný tlak. Poměrně nejlepší je **14...Ve8** (od Dr. **Tartakowera**), aby trochu uvolnil královu pozici a rozhodl se mezi různými obranami až při dalším tahu.

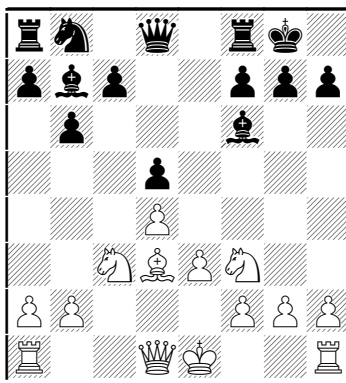
Euwe: V **New Yorku 1924** hrál **Capablanca** proti **Janovskému f7-f6**, ale pak se ukázalo, že bod **e6** je slabý. Rovněž není dostatečné pokračování v textu, protože dává příležitost k útoku na pěšce na křídle krále (které již není nedotčené **f7-g7-h7**). Nejlepší je asi **10...Jxc3** s následujícím **11...Jb6**.

Landau i **Tartakower** se zmiňují v poznámkách k 10. tahu o **Marshallovi**. Skutečně sehrál ve třech mě dostupných partiích v ortodoxním dámském gambitu **h2-h4**, ale nikdy v naší pozici. Myslím, že nebude na škodu si partie přehrát, jsou velmi útočného charakteru. Zejména hra s **Burnem** obkroužila svět spolu s vyprávěním, kterak **Burn** neměl čas si při partii ani zapálit cigaretu a partie již skončila.

Marshall - Burn D55

Paříž, 1900

1.d4 d5 2.c4 e6 3.Jc3 Jf6 4.Sg5 Se7 5.e3 b6 6.Jf3 Sb7 7.Sd3 0-0 8.cxd5 exd5 9.Sxf6 Sxf6

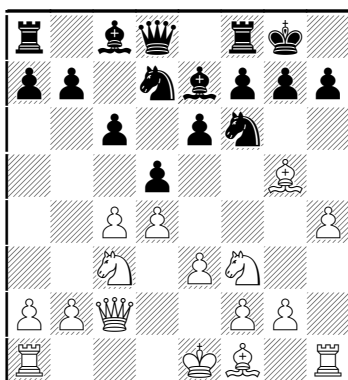


10.h4 g6 11.h5 Ve8 11...c5 12.hxg6 hxg6 13.Je5 Sxe5 14.dxe5 Dg5 15.Df3 Dxe5 16.0-0-0 Kg7 17.Dh3 Jc6 18.f4 De6 19.Dh6+ Kf6 20.Dg5+ Kg7 21.f5 De5 22.f6+ Dxf6 23.Dh6+ 1-0, Marshall - Marco, Paříž 1900 **12.hxg6 hxg6 13.Dc2 Sg7 14.Sxg6 fxc6 15.Dxg6 Jd7 16.Jg5 Df6 17.Vh8+ 1-0**

Marshall - Schlechter D61

Barmen, 1905

1.d4 d5 2.c4 e6 3.Jc3 Se7 4.Jf3 Jf6 5.Sg5 Jbd7 6.e3 0-0 7.Dc2 c6



8.h4 Ve8 9.a3 Jf8 10.Sd3 dxc4 11.Sxc4 Jd5 12.e4 Jxc3 13.Dxc3 f6 14.Se3 a5 15.Sa2 Sd7 16.0–0 Db8 17.Vfd1 Vc8 18.Dd2 Se8 19.d5 cxd5 20.exd5 Vd8 21.Sf4 1–0

A nyní přejdeme k partiím. Nejprve partie z turnajové knihy. Poznámky **Aljechina** jsou doplněny **Nimcovičem** a **Tartakowerem**.

Janowski - Capablanca D67

New York, 1924

1.d4 Jf6 2.Jf3 d5 3.c4 e6 4.Jc3 Se7 5.Sg5 0–0 6.e3 Jbd7 7.Vc1 c6 8.Sd3 dxc4 9.Sxc4 Jd5 10.h4 f6? 11.Sf4 Jxf4 12.exf4 **Tartakower**: "Izolování a zdvojení pěšci (d4, f4 a h4) vykazují nicméně paralyzující vliv na hru bílého." 12...Jb6 13.Sb3 Jd5 14.g3 De8 Vzhledem k slabíně v centru je pro černého obtížné vyvinout dámského střelce. **Capablanca** se snaží dámou obsadit silnou pozici, aby pokud možno vynutil výměnu dam. Nejjednodušším vyvrácením tohoto plánu by bylo 15. h5(!), ale dobrý je i tah v textu. 15.Dd3 Dh5 16.Sd1 Sb4 Aby po 17.Je5 s výhodou odpověděl 17... Df5. Spolu s tím černý ještě klade malou léčku, do níž bílý padne. 17.0–0 Po 17.Kf1! by nebyl problém obrany pro černého ještě zdaleka vyřešený. Teď partie nečekaně skončí. 17...Sxc3 18.bxc3 Jxf4! Tím se mistr světa dostává z velmi pochybné situace. Je zjevné, že bílému nezbyvá nic jiného než oběť přijmout, protože jinak by za ztraceného pěšce neměl žádnou kompenzaci. 19.gxf4 Dg4+ 20.Kh1 To je opět vynuceno, protože 20.Kh2 Dxf4+ 21.Kh1 Dxc1 22.Sc2 Dh6 by nevedlo k ničemu. 20...Dh3+ 21.Kg1 Dg4+ Remíza věčným šachem. 1/2

Linka na stažení partií:

<https://share.chessbase.com/SharedGames/share/?p=xptJYRJWBQUigyMpWmnlfZ3azY+pCJh23FJp/jQ7qqamr dLNrHT0N/QPMUa6q4Gs>

Drzý tah Janowského v D67 2. část

Uprěšňující glosy v zahájení jsou převzaty z vynikající knihy **Ackemann, Daniel, Vabanque, Dawid Janowsky (1868-1927)** (Vydal **Reinhold Dreier Verlag 2005**) na straně **665** (celkem má kniha 725 stran!).

Janowski - Capablanca D67

New York, 1924

1.d4 Jf6 2.Jf3 d5 3.c4 e6 4.Jc3 Se7 5.Sg5 0-0 6.e3 Jbd7 7.Vc1 c6 8.Sd3 dxc4 9.Sxc4 Jd5 10.h4 Janowski použil proti držiteli titulu Mistr světa místo normálního **10.Sxe7 Dxe7 11.0-0** pozoruhodnou novinku. **10...f6** Za tah v partii musel **Capablanka** snést kritiku tehdejších šachových komentátorů za to, že postup oslabuje pěšce e6 a současně i královské křídlo. **Aljechin** doporučil

10...Jxc3 11.bxc3 (11.Vxc3 f6 12.Sxe6+ Kh8 se ziskem kvality, ovšem podle ECO vede varianta **13.Sf4 Sb4** k nejasné hře) **11...b6** s dalším **Sb7**.

Nimcovič navrhl **10...J7f6** což znemožňuje e4 a současně uvolňuje Se7;

ECO uvádí pro pořádek mimo **10...Jxc3** ještě i **10...h6 11.Sxe7 Dxe7 12.g4 J5b6 13.Sb3 c5 14.g5** s nejasnou hrou. **14...cxd4 15.Dxd4 e5 16.Jd5 Jxd5 17.Dxd5 Db4+ 18.Ke2 Jb6 19.Dxe5 Sd7 20.gxh6 Db5+ 21.Ke1 Dxe5 22.Jxe5 Kh7 23.hxg7 Kxg7 24.Vc7 Vac8 25.Vg1+ Kh7 26.Jxd7 1-0** Danner - Simic, Vrnjačka Banja 1986.

Zhodnocení varianty z pera **Euweho** a **Landaua** jsem již uvedl v první části. Zde je závěr partie s některými vloženými partiemi.

Landau - Weering D67

Holandsko, 02.04.1928

1.d4 Jf6 2.c4 e6 3.Jc3 d5 4.Sg5 Se7 5.Jf3 Jbd7 6.e3 0-0 7.Vc1 c6 8.Sd3 dxc4 9.Sxc4 Jd5 10.h4 11.Sxe7 Dxe7 12.g4 Jxc3 13.Vxc3 e5 14.g5 e4 14...exd4 15.Dxd4 h5 16.g6 Jf6 17.gxf7+ Kh8 18.Je5 Sf5 19.Df4 Sh7 20.Vg1 Jg4 21.Jxg4 hxg4 22.Dxg4 Df6 23.Dg5 Vad8 24.Dxf6 gxf6 25.f4 Sf5 26.Ke2 Kh7 27.Kf3 Sg6 28.e4 Vd2 29.Vd3 Vxd3+ 30.Sxd3 Vxf7 31.f5 Sh5+ 32.Kf4 Vd7 33.Vg3 Kh6 34.a3 c5 35.Ke3 Vd4 36.Vg8 Vd6 37.Vh8+ Kg7 38.Vxh5 Vb6 39.e5 Vxb2 40.exf6+ Kxf6 41.Vh6+ 1-0 Danner - Rueetschi, Švýcarsko 1986 **15.Jd2 Jb6 16.gxh6 16.Vg1 hxg5 17.hxg5 g6 18.Sb3 Kg7 19.Vc5 Jd7 20.Vc1 Vh8 21.Jc4 Vh2 22.d5 c5 23.Dg4 b5 24.d6 De8 25.Df4 Vh5 26.Jd2 Je5 27.Df6+ Kf8 28.Sd5 Jd3+ 29.Kd1 Sf5 30.Sxa8 Dxa8 31.De7+ Kg7 32.d7 Sg4+ 33.Kc2 Dd5 34.d8D Jb4+ 35.Kc3 Jxa2+ 36.Kc2 Jb4+ 37.Kc3 Ja2+ 38.Kc2 Jb4+ 39.Kc3 1/2** Danner - Sehner, Budapešť 1987 **16...gxh6 17.Dh5 Kh7 18.Jxe4 Jxc4 19.Jg5+ Kg7 20.Vg1 Db4 21.Je6+ Kf6 22.Dxh6+ Ke7 23.Dxf8+ 1-0**

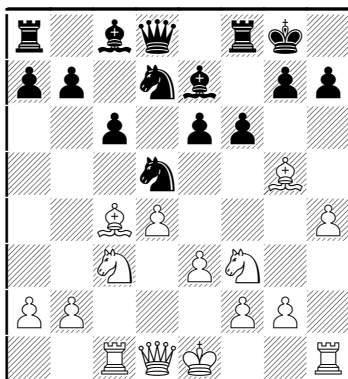
Rakouský mistr **George Danner** je také jeden z těch, kteří hrávali **h2-h4** ve variantě **D67** častěji. Má v databance **4 partie** s výborným výsledkem **3,5 : 0,5**.



Následuje krátký přehled variant černého na výpad pěšcem **10.h4**. Jak jsem již podotkl je ve skoro každé jméno **Salo Landaua** (1903 - 1944), a eventuelně i **Dannera**. Ke všem variantám jsem pak přidal pár partií hráčů pokud možno známých jmen. Statistika je z oficiální databanky **Chessbase**.

Obrana 10...f7-f6

1.d4 Jf6 2.Jf3 d5 3.c4 e6 4.Jc3 Se7 5.Sg5 0-0 6.e3 Jbd7 7.Vc1 c6 8.Sd3 dxc4 9.Sxc4 Jd5 10.h4 f6 11 partií, 55%



11.Sf4 Jxf4 11...J7b6 12.Sb3 s malou výhodou. **12.exf4 Jb6 13.Sb3 Jd5 14.g3± De8**

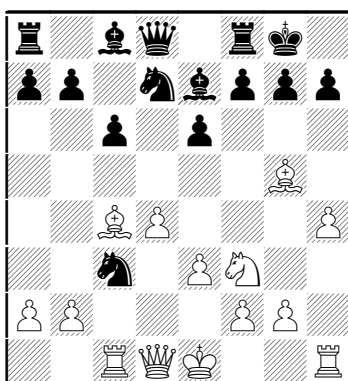
14...Sd7 15.De2 Sd6 16.Je4 Se8 17.h5 Sf7 18.Kf1 (18.h6 g6 19.Jfd2 s velkou výhodou.) 18...De7 19.Jh4 (19.h6!) 19...Vae8 20.Sc2 f5 21.Jxd6 Dxd6 22.h6 | ještě zde je tento tah dobrý. 22...gxh6 23.Jf3 a 1-0 v 54. tahu, Danner - Modr, Praha 1987;

14...Da5 15.Kf1± Sd7 16.De2 Vfe8 17.Dd3 Vad8 18.Sc2 f5 19.Sb3 Sf6 20.Kg2 Sc8 21.Vhe1 g6 22.Ve2 (22.h5 Kg7 23.Vh1 s převahou a aktivní hrou na královském křídle bylo lepší.) 22...Db4 23.Ja4 Dd6 24.Vce1 Kf7 25.Dd1 Jc7 26.Vd2 b6 27.Jc3 Sb7 28.Kg1 Df8 29.Je5+ Sxe5 30.Vxe5 Vd6 31.De1 Ve7 32.Jd1 Dd8 33.Vde2? (33.Je3) 33...Sc8? (Proč ne 33...Vxd4!-+) 34.Je3 Kf6 35.Jc2 černý mohl jistě hrát dále, stojí lépe 1/2 Landau - Van den Kerckhoff, Gravenhage 1929.

15.h5! Aljechinův tah v praxi! 15.Dd3 Hrál Janowski s Capou. **15...Sd7** 15...b6 16.Kf1 Sd6 17.Kg2 a bílý stojí skvěle. **16.Dd3 Vd8 17.Sc2 f5 18.Sb3 Sf6 19.De2 Sc8 20.Kf1 Jc7 21.h6 Sxd4??** Bylo nutné držet obranu po 21...g6 **22.Jxd4 Vxd4 23.hxg7 Vf7 24.Dh5+- Vxg7 25.Dxf5 Dg6 26.De5 Vdd7 27.Je4 Kh8 28.Jf6 Vd2 29.Jh5 Je8 30.Jxg7 Jxg7 31.Kg2** 1-0 Eingorn - Morovic Fernandez, Bor 1985.

Obrana 10...Jxc3

1.d4 Jf6 2.Jf3 d5 3.c4 e6 4.Jc3 Se7 5.Sg5 0-0 6.e3 Jbd7 7.Vc1 c6 8.Sd3 dxc4 9.Sxc4 Jd5 10.h4 Jxc3 Celkem 12 partií, výsledek 63% pro bílého.

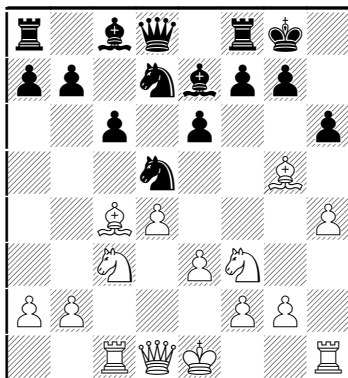


11.Vxc3 11.bxc3 Jb6 12.Sb3 f6 13.Sf4 c5 14.Dd3 Jd5 15.Sc2± f5 16.Se5 cxd4 17.exd4 Da5 18.Sb3 Sa3 19.Vc2 Sd7 20.Jd2 (Lépe 20.0-0) 20...Vfc8 21.Jc4 Da6 22.Vh3 Sf8 23.Jd6 Dxd3 24.Vxd3 Sxd6 25.Sxd6 Vc6 26.Se5 b5 27.Vg3 g6 28.h5 Se8 29.Kd2 (29.hxg6 Sxg6 30.c4 bxc4 31.Vxc4 Vxc4 32.Sxc4 s jasnou výhodou.) 29...Jb6 30.hxg6 Sxg6 Bílého výhoda už je minimální, Landau - Colle, Rotterdam 1928. **11...Jb6** 11...Jf6 12.Vc2 b6 13.Je5 Sb7 14.Df3 Vc8 15.0-0 h6 16.Sf4 Jd5 17.Sh2 c5 18.Vd2 cxd4 19.Vxd4 Sc5 20.Vg4 s převahou černého, 1-0 v 55. tahu, Lerner - Krogius, Berlín 1997. **12.Sxe7 Dxe7 13.Sb3** 13.Sd3 Rovnocenný ústup jako na b3. 13...Jd5 14.Vc5 Sd7 15.Sb1 b6 16.Vc4?! (16.Vc1) 16...Vac8?! (16...c5!?) 17.e4 Jf6 18.e5± Jd5 19.Jg5 (19.0-0 bylo lepší, útok je dost odvážný.) 19...f5 20.g4? (20.exf6 gxf6 21.Jf3 c5=) 20...c5 (černý stojí lépe) 21.gxf5 exf5

22.Df3 Se6 23.Sc2 Jb4? (23...Jc7) 24.Sb3!+- Sxc4 25.Sxc4+ Kh8 26.Jxh7 Jc2+ 27.Kd1?? (27.Kf1 Jxd4 28.Jxf8 Jxf3 29.Jg6+ Kh7 30.Jxe7+-) 27...Jxd4 28.Jxf8 De8= 29.Dg2 Dxf8 30.Dg6 Vc6?? (30...De8 31.Vg1 Dxc6 32.Vxc6=) 31.e6+- Jxe6 32.Ve1?? (32.Dh5+ Kg8 33.Ve1+-) 32...Dd6+ (32...Jd4 a vše je pokryto, černý stojí výborně.) 33.Kc1 Df4+ 34.Kb1 Dxc4 35.Dh5+ Kg8 36.De8+ Kh7 37.Dh5+ 1/2 Landau - Straat, Amsterdam 1929. **13...Jd5 14.Vc1 Sd7 15.h5 Vac8?** 15...h6 **16.h6! g6 17.Dd2** a postavení bílého je blízko vítěznému 1-0 ve 44. tahu Sambuev - Upper, Gatineau 2014.

Obrana 10...h6

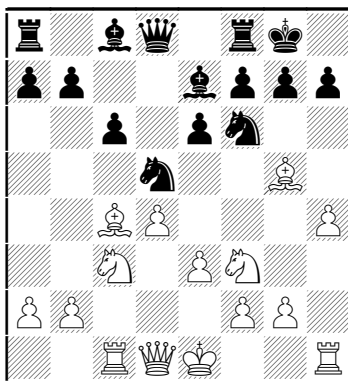
1.d4 Jf6 2.Jf3 d5 3.c4 e6 4.Jc3 Se7 5.Sg5 0-0 6.e3 Jbd7 7.Vc1 c6 8.Sd3 dxc4 9.Sxc4 Jd5 10.h4 h6 Celkem 11 partií, výsledek 50%.



11.Sxe7 Dxe7 12.g4 Jxc3 12...J5b6 13.Sb3 již nám známá partie Danner - Simič, Vrnjačka Banja 1986. **13.Vxc3 e5** Lépe 13...g6 14.Dc2 Kg7 (14...b6!) 15.De4± Dd6 16.Sb3 Jf6 17.Dd3 (17.De5 Dxe5 18.Jxe5) 17...Jxg4= 18.h5 g5?! 19.Sc2 (19.Vg1!) 19...f5 20.Jd2?? e5!+- 21.Vg1 e4 22.Df1 Se6 23.Sd1 Jf6 s vyhranou pozicí, partie ale skončila 1-0 v 80. tahu, Landau - Davidson Amsterdam 1929. **14.g5±** s útočnými šancemi, viz Landau - Weering, a eventuelně Danner - Sehner, Budapešť 1987 (1/2 v 39. tahu).

Obrana 10...J7f6

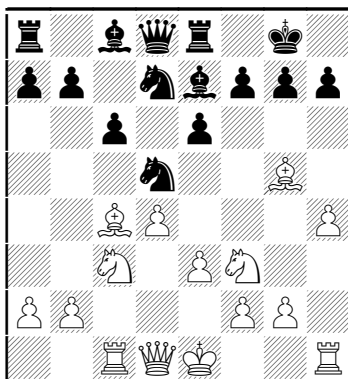
1.d4 Jf6 2.Jf3 d5 3.c4 e6 4.Jc3 Se7 5.Sg5 0-0 6.e3 Jbd7 7.Vc1 c6 8.Sd3 dxc4 9.Sxc4 Jd5 10.h4 J7f6 Jen 2 partie, 75%.



11.Dd3 Jxc3 11...Jb4?! 12.Db1± b6 13.e4 Sa6 14.Sxa6 Jxa6 15.e5 Jd5 16.Sxe7 Dxe7 17.Jxd5 cxd5 18.a3 Vac8 19.Ke2 Jb8 20.Dd3 Dd7 21.Jg5 f5 22.b4?! (22.Jh3 Da4 23.Jf4±) 22...h6 23.Jf3 a6 1/2 Landau - Buerger, Londýn 1932. **12.bxc3 Jd5??** 12...b5 13.Sb3± **13.e4+- Jf6 14.Sb3** 14.e5! **14...Jd7 15.Vd1 Ve8 16.e5 Jf8 17.Vh3 c5 18.Vg3 Kh8 19.De4 f5 20.exf6 Sxf6 21.Je5 cxd4** Přímocará hra na útok se vyplatila. Černý reagoval příliš pasivně, 1-0 Pons Sastre - Esnaola Sansebastian, Cala Mendia 2001.

Obrana 10...Ve8

1.d4 Jf6 2.Jf3 d5 3.c4 e6 4.Jc3 Se7 5.Sg5 0-0 6.e3 Jbd7 7.Vc1 c6 8.Sd3 dxc4 9.Sxc4 Jd5 10.h4 Ve8 Jen 2 partie.



11.e4 Jxc3 12.Vxc3 b6 13.0-0± Sb7 14.De2 a5 15.Vd1 a4 16.a3 h6?? 17.Sc1?? Motory ihned hrají 17.Sxh6!! gxh6 18.Je5 Sxh4 19.Jxd7 Dxd7 20.Dg4+ Sg5 21.f4 Va5 22.e5 a bílý vyhraje. 17...b5 18.Sa2 a bílý vyhrál v 38. tahu, Eingorn - Grushevsky, Taškent 1984.

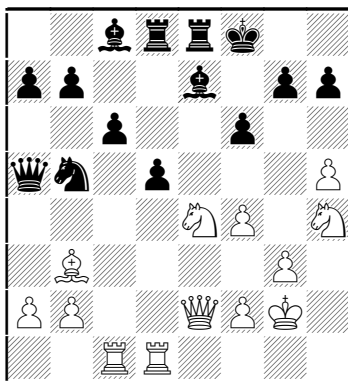
Zajímavé je, že v oficiálních databankách se tah **h4** vyskytl v partiích silnějších hráčů do roku **1939** asi tak **20x**. Pak až v roce **1962** a v **1984** ho vzkřísil **Eingorn**. Jako druhá v pořadí je "zaregistrována" partie z **Trenčianských Teplic 1926** a další z přeboru **Mexika**, kterou kdysi komentoval **Carlos Torre**. Jeho komentáře můžete prověřit.

Haida - Hoenlinger D67

Trenčianské Teplice, 1926

Bílý zahájil nájezdy na černého krále, ale vůbec nebyly nebezpečné. Černý vše odrazil, vyměnil dámy a v končící hře stál lépe.

1.d4 Jf6 2.Jf3 d5 3.c4 e6 4.Sg5 Se7 5.e3 0-0 6.Jc3 Jbd7 7.Vc1 c6 8.Sd3 dxc4 9.Sxc4 Jd5 10.h4 f6 11.Sf4 Jxf4 12.exf4 Jb6 13.Sb3 Jd5 14.g3 Da5 Pokus o vylepšení, Capa hrál De8. 15.0-0 Sd7 16.De2 Vfe8 17.Vfd1 Vad8 18.Je4 Sc8 19.Kg2 Kf8 20.h5 Jc7 21.Jh4 Jb5 22.d5 exd5



23.Jg6+ Kg8 24.Jxe7+ Vxe7 25.Jxf6+ Kf7 26.Je4 Kf8 27.Dd2 Dxd2 28.Jxd2 Sg4 29.Vh1 Ve2 30.Vcd1 Jd4 31.Vh4 Jxb3 32.Jxb3 Vxf2+ 33.Kxf2 Sxd1 34.Jd4 Ve8 35.f5 Ve5 36.h6 gxh6 37.Vxh6 Kg8 38.b4 Sg4 39.f6 Sh5 40.g4 Sxg4 41.f7+ Kf8 42.Kg3 Ve4 43.Jf3 Sxf3 44.Kxf3 Ve7 45.Kf4 Vxf7+ 46.Ke5 Ke7 0-1

Araiza - Freyria D67

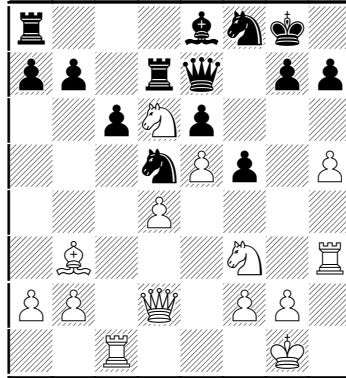
Mexico, 1926

1.d4 d5 2.Jf3 e6 3.c4 3.Sf4 3...c6 4.Jc3 Jf6 4...Jd7 5.Sg5 Se7 5.Sg5 Jbd7 5...h6 6.Sxf6 Dxf6 6.e3 Se7 7.Vc1 0-0 8.Sd3 dxc4 9.Sxc4 Jd5 10.h4

10.Sxe7 Dxe7 11.0-0 s o něco lepší hrou;

10.Je4

10...Ve8 10...Jxc3 11.Vxc3 b6 11.e4 J5b6 11...Jxc3 12.Sb3 Jf8 13.Dd2 Sd7 14.e5 Jd5 15.Sxe7 Dxe7 16.Je4 Ved8 17.Jd6 Se8 18.h5 f6 19.Kf1 f5 20.Vh3 Vd7 21.Kg1



21...Vxd6 21...Vad8 22.Sxd5 cxd5 23.Jc8 Df7 24.Jg5+- 22.exd6 Dxd6 23.Sxd5 exd5 23...Dxd5!? 24.Ve1 Sd7 25.Ve5 Je6 25...f4 26.Jg5 Vf8 27.Jxe6 Sxe6 28.De2 Sf7 29.Vxf5 Se6 30.Vxf8+ Kxf8 31.Vf3+ Kg8 32.De3 Dd7 33.Df4 Dc8 34.h6 1-0

Linka na stažení partii:

<https://share.chessbase.com/SharedGames/share/?p=xptJYRJWBQUigyMpWmnlfcCWVFgyP3nVBUIK7LlDbIDxsS7mMEY0vbhvoFATW49B>