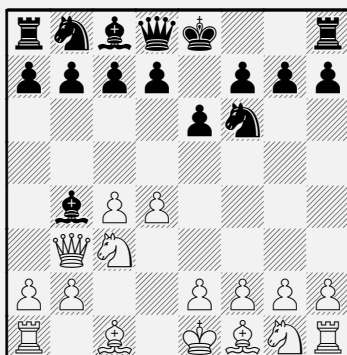


## E23 Vychytávka dr. Laskera 1. část

Na turnaji v **Karlových Varech** v roce **1929** se blýskl velmistr **Spielmann**. Proti tehdy populární **Nimcovičově indické obraně** použil tahu dámou na pole **b3**: **1.d4 Jf6 2.c4 e6 3.Jc3 Sb4 4.Db3** Vůbec poprvé bylo tak zahráno v partii **Steinitz - English, Víden 1882**. U nás ji poprvé hrál **Gargulák** na **Mistrovství ČR v Pardubicích 1923** s **Olexou**.



Pozdější teorie používají tyto názvy variant: **4...c5 5.dxc5 Jc6 Varianta Spielmanna**. V databankách kolem 600 partií. **6.Jf3 Je4 7.Sd2 Jxc5 Varianta San Remo**. **7...Jxd2 Varianta Karlovy Vary**. **8.Dc2 (f5 9.a3 Sxc3 10.Sxc3 0-0 11.b4) Varianta Stahlberga**.

**Varianta Spielmanna:** Poprvé ji systematicky zkoušel na turnaji v **Karlových Varech 1929**. Sehrál **3 partie** se skórem **3-0**. Dvakrát ji v turnaji ještě hrál **Johner** 1,5-0,5. Varianta již byla před tím hrána **5x**, poprvé v partii **Verlinskij - Romanovskij, Leningrad 1925** a zkusil ji černými i náš **Prokeš** v **Budapešti 1928**.

**Varianta Karlovy Vary:** viz předchozí odstaveček a následující partie.

**Varianta San Remo:** Hrána poprvé v lednu **1930** v partii **Bogoljubov - Nimcovič** a novinka se ujala, byla v témž roce hrána více než **15x!** a třeba i našim **Salo Flohrem**.

**Varianta Stahlberga:** Poprvé zahrána švédským velmistrem v roce na **Olympiádě** v **Hamburgu 1930** proti **Aljechinovi**. Pak ji hrál ještě **4x** s celkovým výsledkem **+2 =1 -2**.

Nejprve se podívejme na ony 3 partie z **Karlovy Varů**. **Spielmann** je sehrál v jedné řadě po sobě ve 3. 5. a 7. kole. Což je jistě kuriozita, stejně jako skóre **3-0**. První dvě partie okomentoval v turnajové knize vítěz. Tam čtenáře odkazují. Přidal jsem pro naši potřebu k nim charakteristiku tahů v zahájení od **Marka Tajmanova** z jeho mnoha knih o **Nimcovičově obraně**:

### Spielmann - Sämisch E23

Karlovy Vary, 1929

**1.d4 Jf6 2.c4 e6 3.Jc3 Sb4** Idea systému **4.Db3** se zdá velmi přitažlivá. Napadá střelce na b4 a tím přinutí černého aby již nyní ukázal svoje plány a bílý tím současně uchovává elasticnost své pěšcové struktury v případě výměny na c3. Ale tak brzký výpad dámy má samozřejmě i svoje nedostatky: hlavní figura není rozmístěna na b3 nadějně a může být vytavena napadením lehkých figur černého, což bude bílého stát další tempa a v řadě variant se může vymstít i nekrytý pěšec d4. Zajímavý názor Nimcoviče, který se týká tahu **4.Db3** se vztahuje již k 30. letům: Tento na první pohled přesvědčivý výpad vlastně nedává bílému žádné výhody. V podstatě pro dámu je principiálně nepřijatelné v tak brzkém stádiu hry vstoupit do boje se střelcem, stejně tak jak jí nepřísluší blokovat volného pěšce. Takové úvahy mají svoje

určité významy ve strategii zahájení. Praxe potvrdila správnost ohodnocení Nimcoviče. Za černého byly nalezeny vhodné cesty řešení problémů zahájení. Hlavní z nich jsou 4...Jc6 a 4...c5. **4...c5** Nejenergičtější pokračování, které nakonec otrásló reputaci systému 4.Db3. Útokem na středního pěšce d4, který nemá v tomto momentě krytí, černý buď odvádí síly bílého na jeho obranu a nebo provokuje výměnu na c5, po které tento vážný bod bude představeným bodem pro jednu z černých figur. **5.dxc5** Pokusy udržet centrum nepřinesly úspěch. **5...Jc6** Smysluplné pokračování. Pokrytím střelce, černý nastiňuje protihru spojenou s manévrem Jf6–e4. **6.Jf3** Tímto samozřejmým pokračováním se snaží bílý v první řadě o rychlou mobilizaci sil. Pravda, nyní může černý nerušeně provést svůj úmysl v zahájení. **6...Je4** Nejdůslednější. **7.Sd2** Bílý přijímá tu okolnost, že musí zachovat elasticitu své pěškové struktury. **7...Jxd2** Při tomto pokračování získává černý dvojici střelců proti střelci a jezdcovi, což v pozici polootevřeného typu je určitou výhodou. Ale kontrolu nad centrálními poli musí přenechat bílému. **7...Jxc5** Logický plán. Černý s tempem přeskupuje své síly aby vzal pod kontrolu centrální pole. Samozřejmě je černopolný střelec přinucen k výměně. **8.Dc2 f5** Tímto způsobem černý upevňuje svoje postavení v centru. Druhé plány jsou méně konzistentní a, jak ukázala praxe, nedostatečné pro vyrovnání. **9.a3** Nejsamozřejmější řešení - bílý vyvolává výměnu aktivního nepřátelského střelce a ovládne dlouhou diagonálu. Jiná pokračování jsou méně účelná. **8.Jxd2 0–0 8...f5** Cíl tohoto tahu je očividný: černý bere pod svou kontrolu pole e4, což omezuje aktivní možnosti protivníka (konkrétně znemožňuje manévry Jd2–e4). **9.e3 Sxc5 10.Se2 0–0 11.0–0–0 b6 12.Jf3 Sa6 13.Vd2 De7 14.Vhd1 Vad8 15.a3 f4 16.Je4 fxe3 17.fxe3 Sxc4 18.Sxc4 Ja5 19.Dd3 Jxc4 20.Dxc4 Sxe3 21.Dd3 Sxd2+ 22.Vxd2 h6 23.Jd6 Df6 24.Kb1 Vb8 25.Ka2 Df4 26.Db5 Vfd8 27.Dh5 b5 28.Vd4 Df6 29.Je5 b4 30.axb4 Vb6 31.g3 Vf8 32.Vf4 Dxf4 33.gxf4 Vxd6 34.Df3 Vd5 35.De3 a6 36.Da7 1–0 Spielmann - Colle, Karlovy Vary 1929. **9.0–0–0 Da5 10.a3 Sxc5 11.e3 f5 12.Se2 a6 13.Ja4 d6 14.Jxc5 dxc5 15.Jb1 Vb8 16.Jc3 Dc7 17.Dc2 Sd7 18.Dd2 Vfd8 19.Dd6 Dxd6 20.Vxd6 Se8 21.Vxd8 Jxd8 22.Sf3 Kf8 23.Vd1 Ke7 24.e4 g6 25.exf5 gxf5 26.Ve1 Kf8****



**27.g4 fxd4 28.Sxd4 Sf7 29.Je4 h5 30.Jf6 Ke7 31.Jxh5 Sxh5 32.Sxh5 Jc6 33.Sg4 Jd4 34.h4 Vf8 35.f3 Vf6 36.Ve3 Kd6 37.h5 b5 38.cxb5 axb5 39.Ve1 Ke7 40.Vh1 Vh6 41.Kd2 Kd6 42.Ke3 e5 43.Ke4 c4 44.f4 Jc6 45.Vd1+ Ke7 46.fxe5 1–0**

Třetí okomentoval ve **Wiener Schachzeitungu 1929** na str. 250 **Tartakower**. Ty jsou i v turnajové knize.

### Spielmann - Johner E23

Karlovy Vary, 1929

**1.d4 Jf6 2.c4 e6 3.Jc3 Sb4 4.Db3** Kontakt na hlavního nepřítele. Tah v textu, který navrhl svého času Rubinstein byl nově (od nedávné kisingenské partie Capablanca - Nimcovič) doporučen mistrem světa Dr. Aljechinem. **4...c5 5.dxc5** Přesnější pro dosažení varianty v textu je ve skutečnosti sled tahů **5.Jf3 Jc6 6.dxc5** (jako v partii 2. kola Euwe - Canal), protože nyní mohl místo Jc6, černý zkusit zahrát zajímavý tah **5...Ja6**. **5...Jc6** Slabší by bylo **5...Sxc5** pro **6.Sf4 0–0 7.e3** a je bílý lépe vyvinutý. **6.Jf3** Méně rozpačité než **6.Sd2**, načež například **6...Sxc5 7.e3 0–0 8.Jf3 d5 9.Se2** atd. dává jen vyrovnání. V uvědomění si předcházejícího dělá černý následující výpad, který znemožňuje vyvinutí bílého dámského střelce, ale také tím urychluje mobilizaci levého křídla bílého. **6...Je4** Na **6...Sxc5** byl plánován normální vývin bílého střelce na **7.Sf4** (Nebo **7.Sg5**); Viz předcházející poznámku. Jednodušší je přece jen **6...Sxc5** a když **7.Sg5**, tak **7...h6 8.Sh4 Se7** s dobrým protipůsobením. **7.Sd2** Chladnokrevné upevnění bodu c3. Slabší se stalo ve výše uvedené partii Euwe - Canal **7.e3**. **7...Jxd2** Méně dává **7...Jxc5 8.Dc2 d5** pro **9.cxd5! exd5 10.a3** na příklad ve stylu divokého západu

10...Da5 11.0-0-0 Sxa3 12.Jxd5 atd. **8.Jxd2 f5** Aby zamezil nepřátelským jezdcům přístup k poli e4.

To se stalo ve hře Havasi - Prokeš, Budapešť 1926 8...Sxc5 9.Jde4 (Nebo klidná partie Grünfeld - Steiner, Berlín 1928 9.e3 0-0 10.Se2 d5? /10...f5!/ 11.cxd5 exd5 12.Dxd5±) 9...Se7 (lepší zřejmě 9...d6) 10.Vd1 atd. ve prospěch bílého;

Mimochodem, stalo se to docela nonšalantně v partii části 3. kola Spielmann - Sämisch: 8...0-0 s pokračováním 9.0-0-0 Spielmannova inovace připravená pro Karlovy Vary v roce 1929! 9...Da5 (jednodušeji snad 9...Sxc5 s dalším 10.-- b6) 10.a3 Sxc5 11.e3 (Na 11.Jde4 byl připraven protiútok 11...d5) 11...f5 12.Se2 atd.;

V každém případě by to bylo zbytečné 8...Jd4 pro 9.Dd1 s brzkým e3 s vyhnáním jezdce.

**9.e3 0-0 10.0-0-0** Bravo. **10...Sxc5 11.Se2** Pravděpodobně užitečnější než 11.g3 s dalším 12.Sg2, což je to trochu lehkomyšlné. Pole d3 musí být průběžně kontrolováno. **11...b6 12.Jf3 Sb7** Solidní. Trochu fantasticky se hrálo v až do této doby identické hře 5. kola Spielmann - Colle: 11...Sa6, načež bílý měl také hlavní myšlenku 12.Vd2 s dalším Vhd1 s trvalým tlakem vedeným po sloupci d. **13.Vd2 De7 14.Vhd1 Vfd8**



V pozdější partii karlovarského turnaje Johner - Sämisch (20. kolo), s různým přehozením tahů ze kterého vznikla stejná pozice, se stalo 14...Vad8 beze změny základní myšlenky boje se hodně změnilo po prosazení průlomu d7-d5. **15.a3** Vše hráno podle dobře zavedeného schématu. Československý velmistr Spielmann je obecně považován za jednoho z nejlepších znalců zahájení, čímž se ale méně zajímá o celkový systém (podobně jako Rubinstein), zvláště pro všechny druhy možných taktických fines. **15...Vac8 16.Kb1** Nezbytné bezpečnostní opatření. **16...d6** Tímto černý bere svému postavení velkou pružnost. Měl zvážit 16...De8 uvolnit jeho královskému střelci možný ústup na pole (e7 nebo f8), které by tím vyčistil. **17.Da4 a5 18.Jb5 Va8 19.g3 Je5 20.Jfd4 g6 21.f4 Jf7 22.Db3 d5 23.cxd5 Sxd5 24.Sc4 a4 25.Da2 Sxc4 26.Dxc4 e5 27.Jc6 1-0**

Poznámka k výpadu dámy na b3 odkazuje na glosu **Aljechina** k jiné partii. Zde je jeho komentář z **Basler Nachrichten** (z 8. 9. 1928 partie byla otištěna i v **Schweizerische Schachzeitung 1920/10-164**): "**4.Dc2** Zdá se, že tento tah, který je v posledních dvou letech velmi populární, vede po následující odpovědi jen k vyrovnání. Pokud je to pravda, pak jej musí nahradit starší tah, **4.Db3**. Ten skutečně přiměje černého hrát **4...c5** a po **5.dxc5 Sxc5 6.Jf3 a 7.Sg5** vytváří charakteristickou pozici pro „indickou obranu“, což může dát bílému více šancí na výhodu." Turnaj v našich lázních se stal triumfem **Nimcoviče**, vyhrál svůj nejuspěšnější turnaj. Varianta v jeho zahájení s **4.Db3** ho zaujala, protože tehdy obvyklý tah **4.Dc2** byl v krizi. Na cestě z turnaje navštívil v **Berlíně Dr. Laskera** a variantu s ním probíral. Napsal o tom v poznámkách ke své budoucí partii v **San Remu 1930**. Inu i tak se tehdy rodily teoretické novinky. Zde je jeho komentář z dánského časopisu: *Inovace, za kterou si zaslouží čest navždy mladý dr. Lasker. Po mé účasti v Karlových Varech jsem navštívil doktora v Berlíně a diskutovali jsme mimo jiné o této aktuální variantě (4.Db3). Nejvíce používané pokračování 7...Jxd2, vypadá, že dostává černého do potíží (8.Jxd2 Sxc5 9.0-0-0 s citelným tlakem na sloupci d), a bylo mi toho opravdu líto, protože Indická je mým oblíbeným dítětem od chvíle, kdy jsem tuto metodu vymyslel až do okamžiku, o kterém se diskutuje. „Ale proč nemůže černý hrát 7...Jxc5?“ Zeptal se dr. Lasker. „Například 7...Jxc5 8.Dc2 a5 9.a3 Sxc3 10.Sxc3 0-0; pak je jezdec na c5 silně podporován“. Krátce jsme analyzovali varianty a poté jsme pokračovali dalšími otázkami. „7...Jxc5 se získáním tempa (útok na dámu) by ve skutečnosti nemělo být tak těžké najít, a přesto tam slyšíme laskerovskou otevřenost a plodnost posoudit problematickou pozici (= pozice plná pozičních rozporů) z tempo-teoretického hlediska!*

**Partie:**

<https://share.chessbase.com/SharedGames/share/?p=YigXdbWyU6qDIC4mZ8mtRsN3UcgbzUGr1cmZy7bJoPxtt91tpS3niYu/4RpK76VW>

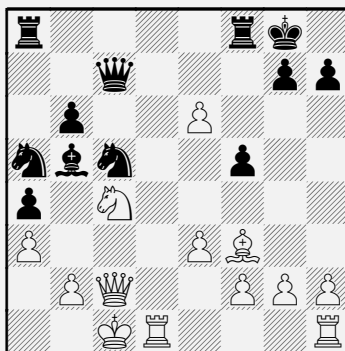
## E23 Vychytávka dr. Laskera 2. část

Partii **Bogoljubov - Nimcovič** přináším pro porovnání 2x s poznámkami k fázi zahájení nejprve s dobovými **Alberta Beckera z Wiener Schachzeitungu 1930** a pak s moderními od **Raymonda Keena**.

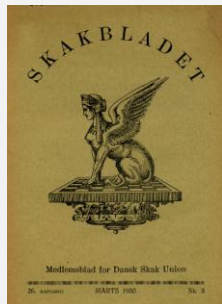
### Bogoljubov - Nimcovič E23

San Remo, 1930

**1.d4 Jf6 2.c4 e6 3.Jc3 Sb4 4.Db3** Nejen na karlovarském turnaji, ale také v zápase Bogoljubov - Aljechin se ukázal tento tah tak dobrý, že by měl být vyvrácení celé varianty. Touto hrou ale Nimcovič napravuje tento přehnaný úsudek - a hle, už existují hlasy, které odsuzují to, co nedávno uctívaly, a jsou připraveni označit tah 4.Db3 za špatný! I tento soud se ale rychle ukáže jako jednostranný: stěží existuje zahájení, které lze označit za vyvrácené; téměř všechno je hrátelné, pokud hrajete dobře! **4...c5 5.dxc5 Jc6 6.Jf3 Je4 7.Sd2 Jxc5!** Tuto novinku navrhl dr. Lasker ve společné analýze s Nimcovičem. Staré pokračování 7...Jxd2 8.Jxd2 f5 9.e3 0-0 10.0-0-0! je pro černého neuspokojivé, protože protivník vyvíjí příliš velký tlak na d sloupci. **8.Dc2 f5 9.e3?** Bílý zde propásl manévr 9.a3 Sxc3 10.Sxc3 0-0 11.b4 Je4 12.Sb2 který by mu dal vynikající hru. Stále ale doufá, že tento plán uskuteční později, ale mýlí se. **9...0-0 10.Se2** Když nyní 10.a3 Sxc3 11.Sxc3 následuje 11...a5! s eventuelním a4 a 12.b4? vážne na 12...axb4 13.axb4 Jxb4! atd. **10...b6 11.0-0-0 a5!** Zahájení vtípného útoku, při kterém Nimcovič nechá své taktické schopnosti zářit v nejjasnějším světle. **12.a3?** Nyní je tento tah kritickou chybou; díra na b3 je pro bílou hru zničující. 12.Jd4! bylo možné bez jakékoli nevýhody. **12...a4!!** Kombinace je velmi hezká 12...a4 13.axb4? Jxb4 14.Db1 Jb3#; nebo 12...a4 13.Kb1 Sb7! 14.axb4 Jxb4 15.Dc1 Jb3 a zde má mat dáma. **13.Jb5 Sxd2+ 14.Jxd2 Ja5 15.Sf3 d5!** Nová fáze útoku: Po obětování pěšce je pozice Jb5 otřesena a je otevřen c sloupec. **16.cxd5** V úvahu přicházelo 16.Jc3, koneckonců ale černý zůstává po 16...Sa6 17.Jxa4 Jxa4 18.Dxa4 Sxc4 19.Jxc4 Jxc4 v podstatné výhodě. **16...Sa6!** Nyní již ústup jezce vážne 16...Sa6 17.Jd4 na 17...Sd3 18.Dc3 Vc8; Málo dostačující je 16...Sa6 17.Se2 pro 17...Dxd5! 18.Jc7 (event. 18.Jc4 Jcb3+; anebo 18.Jc3 Dxc2 atd.) 18...Da2. **17.Jc4 Sxb5 18.dxe6 Dc7**



Nimcovič ve „Skakbladet“ vysvětluje, že zde mohl zvítězit rychleji a brilantněji, prostřednictvím oběti dámy po  
I. 18...Sxc4 19.Vxd8 Vaxd8! a nyní 20.e7 Jab3+ 21.Kb1 Sd3 22.exf8D+ Kxf8 a černý má figuru navíc;  
II. 18...Sxc4 19.Vxd8 Vaxd8 20.Vd1 Jab3+ 21.Kb1 Sd3 22.Vxd3 Vxd3 a bílý se může brzo vzdát;  
III. 18...Sxc4 19.Vxd8 Vaxd8 20.Se2 Jab3+ 21.Kb1 Jd2+ 22.Ka1 Jcb3+ 23.Ka2 Jc1+ 24.Ka1 Jdb3+ 25.Kb1 Sxe2 a hrozba Sd3 se nedá pokrýt.



**19.Sxa8 Sxc4 20.Sd5 Sxd5 21.Vxd5 Dc6!** Tím černý dobývá pěšce e6, aniž by musel vyměňovat dámy. Vlastní dva dobře použitelné jezce proti věži a pěšci, a má tak jasnou výhodu. **22.e7** Ne 22.Ve5? pro 22...Jd3+; nebo 22.Vxf5; Větší šance na odpor dávalo 22.Vhd1. **22...Dxd5 23.exf8D+ Kxf8 24.Vd1 De5 25.h3 h5 26.g4** Pro Bogoljubova je neúnosný stav pasivně bránit pozici. Proto otevírá linie pro své těžké figury obětováním pěšce, ale nedosahuje tím zamýšlené významné protihry. **26...hxg4 27.hxg4 Jab3+ 28.Kb1 fxg4 29.Vg1** Na 29.Dh7 šlo s dalším 29...De4+ 30.Dxe4 Jxe4 31.Vg1 Jxf2 32.Vg2 Jd2+ a Jde4. **29...Dd5!** Kryje pěšce g4. 29...Dd5 30.Vxg4 Dh1+. **30.Vd1 De4 31.Vg1** Aby mohl získat pěšce g4, což je nemožné, když bílý na e4 vymění dámy. **31...Jd2+ 32.Kc1 Dd5! 33.Dh7**

Černý hrozí Jcb3+ a z tohoto důvodu vážně 33.Dxd2;

nebo 33.Vxg4;

Po 33.b4 nabízí Nimcovič následující variantu: 33...Jcb3+ 34.Kb2 Jc4+ 35.Ka2 Jd4! 36.Dxa4 b5! 37.Da7 Ja5+ 38.Ka1 Jdb3+ 39.Kb1 Dd3+ 40.Kb2 Jc4+ 41.Ka2 Dc2#;

Relativně nejlepší bylo 33.Dc3, protože po tahu v textu bude bílá dáma uzavřena.

**33...Jde4 34.Dh8+ Kf7 35.Kb1**

35.-- Dc4+ 36.Kb1 Jd2+ 37.Ka1 Jcb3+ atd.; Také po 35.Vd1 dostane bílý mat 5. tahem.

35...Jb3+ 36.Kc2 Dc4+ 37.Kb1 Jed2+ atd.

**35...Dd3+** na 35...Dd3+ 36.Ka2 a dostane mat po 36...Jc3+ atd. 0–1

### **Bogoljubov - Nimcovič E23**

San Remo, 1930

**1.d4 Jf6 2.c4 e6 3.Jc3 Sb4 4.Db3** Tato odpověď se stala populární po Spielmannových vítězstvích v Karlových Varech 1929 a byla často hrána na začátku 30. let. Nimcovič uvedl do praxe komplex obran za černého po 4.Db3 které byly do našich dnů jen málo pozměněny. **4...c5 5.dxc5 Jc6 6.Jf3 Je4 7.Sd2 Jxc5** Zdá se, že Nimcovič byl ve velmi přátelském vztahu s Emanuele Laskerem. Ve svých poznámkách se zmiňuje, že tento tah analyzovali spolu během návštěvy Nimcoviče u bývalého mistra světa v Berlíně hned po jeho vítězství v Karlových Varech 1929. Nimcovič také vytvořil významný příspěvek k teorii alternativní odpovědi 7...Jxd2, která může být ve skutečnosti lepší volbou pro černého: 7...Jxd2 8.Jxd2 0–0 (8...Sxc5 9.e3 b6 /novější příklad použití této varianty z partie ruského velmistra - vynikající krátká partie vyhraná Talem s Barczayem. Tak se odklonil od předcházející varianty v 9. tahu: 9...0–0 10.Se2 b6 11.0–0 Sb7 12.Jde4 Vb8 13.Vad1 f5 14.Jxc5 bxc5 15.Da3 De7 16.Jb5 f4 17.Jd6 Sa8 18.Sf3 fxe3 19.fxe3 Je5 20.Sxa8 Vxf1+ 21.Kxf1 Vxa8 22.Kg1 Vf8 23.Dxc5 Dg5 24.Je4 Dg4 25.Jf2 Vxf2 26.Kxf2 Df5+ 27.Ke2 Dh5+ 28.g4 Dxb2+ 29.Kf1 Dh1+ 30.Kf2 Jxg4+ 31.Kg3 Dxd1 32.Dc8+ Kf7 0–1 Barczay - Tal, Miskolc 1963/ 10.0–0–0 Sb7 11.Jde4 Se7 12.Jd6+ Sxd6 13.Vxd6 De7 14.Dd1 Vd8 15.Se2 0–0 16.Sf3 Ja5 17.Sxb7 Jxb7 18.Vd4 d6 19.Kb1 Dc7= Euwe - Nimcovič, Curych 1934) 9.0–0–0 Da5 10.a3 Sxc5 11.e3 f5 12.Se2 a6 13.Jf3 b5 14.cxb5 axb5 15.Dxb5 Da7 s velkým útokem za obětovaného pěšce. **8.Dc2 f5** Po komentáři této partie ještě "za tepla" navrhl Nimcovič i druhou možnost 8...0–0 ve spojení s následujícím a5. Ale tento plán byl vyvrácen ve dvou partiích zápasu Stahlberg - Nimcovič (Kodaň 1934) 9.a3 3. partie 9...Sxc3 10.Sxc3 a5 11.g3 De7 (11...a4 5. partie 12.Sg2 b6 13.0–0 Sb7 14.Vad1 Ja5 15.Sb4 Se4 16.Dc3 Jcb3 17.Jd4 Sxg2 18.Kxg2 Ve8 19.Jxb3 Jxb3 20.Vd6 Dc7 21.Vfd1 Ved8 22.Df3 Vab8 23.Dg4 f6 24.Sc3 Kh8 25.Dh4 e5 26.Vxf6 gxf6 27.Dxf6+ Kg8 28.Vd6 Vf8 29.Dxe5 Vxf2+ 30.Kg1 Kf7 31.Vf6+ 1–0 Tato pohroma patrně sloužila jako příčina špatné hry Nimcoviče v následujících partiích zápasu.) 12.Sg2 e5 13.0–0 a4 14.Jd2 d6 15.b4 axb3 16.Jxb3 Se6 17.Vfc1 s převahou bílého. **9.e3?!** Není nejpřesnější.

Nimcovič doporučil 9.a3 Sxc3 10.Sxc3 0–0 11.b4 Je4 12.e3 b6 13.Sd3 Jxc3 14.Dxc3 Sb7 a tuto radu vyzkoušel Aljechin černými proti Stahlbergovi (Hamburg 1930): 15.0–0 Je7 16.Se2 De8 17.Vfd1 Vd8 18.a4 f4 19.a5 fxe3 20.Dxe3 Jf5 21.Dc3 d6 22.axb6 axb6 23.Je1 e5 24.Va7 Jd4 25.De3 Vd7 26.Va2 Vdf7 27.f3 Vf4 28.Sd3 Dh5 29.Sf1 Dg5 30.Vf2 h6 31.Kh1 Vxf3 0–1 Jasně vítězství mistra světa. Typický případ použití (a to velmi úspěšného) teoretických doporučení Nimcoviče v praxi Aljechina;

9.a3 Sxc3 10.Sxc3 0–0 11.b4 Je4 Chybná je zde hypotéza, že zde bílý nemá čas na uchování cenného bělopolného střelce. Značně silnější bylo 12.Sb2! např. 12...d6 13.g3! e5 14.Sg2 De7 15.0–0 Se6 16.Vfd1 Vac8 A toto postavení dává bezesporu bílému více, než ta, kterou zkoumal Nimcovič.

**9...0–0 10.Se2 b6 11.0–0–0** Bílý se bojí udělat malou rochádu pro hrozivého střelce na b7 (to jedna z příčin, proč bylo lepší hrát a2–a4 a fianchetovat bělopolného střelce). A že to nebyl jenom pustý strach ukazuje partie Stahlberg - Aljechin. Svým 11 tahem hodlá Bogoljubov získat tlak na opozdilého pěšce d7, ale postavení jeho krále se ukazuje jako krajně nespolehlivé. **11...a5** Hrozí různými nepřijemnostmi včetně vynucené izolace pěšce c4, která se vyskytla v partii. Přirozená odpověď bílého ukazuje, že přehlédl skrytý smysl tahu, který udělal Nimcovič. **12.a3 a4!!** Nápad, i když není úžasný svou hloubkou, ale oslnivý a hluboký. **13.Jb5** Když nyní 13.axb4 Jxb4 14.Db1 Jb3# a mat za bílého dne! Poziční vliv tahu a4 (pokud Bogoljubov nechce dostat mat) tkví v odseknutí pěšce c4 od zbylé armády bílého. **13...Sxd2+ 14.Jxd2 Ja5 15.Sf3 d5 16.cxd5 Sa6 17.Jc4 Sxb5 18.dxe6 Dc7 19.Sxa8 Sxc4 20.Sd5 Sxd5 21.Vxd5 Dc6 22.e7 Dxd5 23.exf8D+ Kxf8 24.Vd1 De5 25.h3 h5 26.g4 hxg4 27.hxg4 Jab3+ 28.Kb1 fxg4 29.Vg1 Dd5 30.Vd1 De4 31.Vg1 Jd2+ 32.Kc1 Dd5 33.Dh7 Jde4 34.Dh8+ Kf7 35.Kb1 Dd3+ 0–1**

Samozřejmě, jak už to bývá slavné partie nejsou vždy ty první, v nichž se daná varianta hrála. Tak je to i v tomto případě. Zde je zatím první partie s tahem **4.Db3** z ruských turnajů.

### Verlinskij - Romanovskij E23

Leningrad, 1925

**1.d4 Jf6 2.c4 e6 3.Jc3 Sb4 4.Db3 c5 5.dxc5 Jc6 6.Jf3 6.Sd2 Sxc5 7.e3 0-0 8..Jf3 d5 9.0-0-0 dxc4 10.Dxc4 De7 11.Sd3 Jb4 12.Sb1 b6 13.Dh4 Sa6 14.e4 Jd3+ 15.Sxd3 Sxd3 16.Sg5 Vfd8 17.e5 Sa3 18.exf6 Dc5 19.Sd2 Sg6 20.Da4 b5 21.Dxa3 Df5 0-1 Rabinovč - Romanovskij, Moskva 1925 6...Je4 7.e3 0-0 8.Sd2 Jxd2 9.Jxd2 f5 10.Se2 Sxc5 11.0-0-0 b6 12.Jf3 Sb7 13.Kb1 De7 14.Vd2 Vac8 15.Vhd1 Vfd8 16.a3 f4 17.exf4 Sxf2 18.Je4 Ja5 19.Dd3 Sc5 20.Jeg5 g6 21.b4 Jxc4 22.Dxc4 Se3 23.Db5 Sxd2 24.Vxd2 h6 25.Jh3 Df6 26.De5 Dxe5 27.fxe5 Vc3 28.Kb2 Vdc8 29.Jf4 g5 30.Jh5 V8c7 31.Jf6+ Kf8 32.Jd4 Vc8 33.Jb5 Ve3 34.Jg4 1-0**

Další je z internetových databank, **Geduld** je známý korespondenční hráč. Ta ruská **Schneideman (Stěpanov) - Romanovskij**. je známá z literatury, v knize **Šachmatnaja letopis Petěrburga** (kol. Petrohrad 2003) je datována do roku **1934** a v knize o **Romanovském (Moskva 1984) 1926** ale autor připouští, že možná byla sehrána až v roce **1934**. Je uvedena třeba i v knize **Winning Chess Tactics** - strana 222 od **Yassera Seirawana**.

### Azzoni - Gedult E23

Casablanca, 1924

**1.d4 Jf6 2.c4 e6 3.Jc3 Sb4 4.Db3 c5 5.dxc5 Jc6 6.Jf3 Je4 7.Sd2 Jxc5 8.Dc2 0-0 9.e4 f5 10.exf5 Vxf5 11.0-0-0 Da5 12.a3 Vxf3 13.gxf3 Jd4** S týmž průběhem skončila údajně i partie Macke - Bergendorf, Kahira 1938. **0-1**

### Stěpanov - Romanovskij E23

Leningrad, 1926

**1.d4 Jf6 2.c4 e6 3.Jc3 Sb4 4.Db3 c5 5.Jf3 Je4 6.dxc5 Jc6 7.Sd2 Jxc5 8.Dc2 f5 9.a3 Sxc3 10.Sxc3 0-0 11.b4 Je4 12.Sb2 b6 13.g4 Jxf2 14.Kxf2 fxc4 15.Vg1 Dh4+ 16.Ke3 Dh6+ 17.Kd3 gxf3 17...d5 18.Dc1 dxc4+ 19.Dxc4 Vd8+ 20.Kc2 Sb7 21.Dxg4 Jxb4+ 22.axb4 Vac8+ 23.Sc3 Vxc3+ 24.Kxc3 De3+ 25.Kb2 Vd2+ 26.Jxd2 Dxd2+ 27.Kb1 Dd1+ 28.Kb2 Dd2+ 1/2 Botvinnik - Mjasojedov, Leningrad 1930. **18.Vxg7+ Dxg7 19.Sxg7 Kxg7 20.exf3??** 20.Db2+ Kg8 21.exf3 Vxf3+ 22.Ke2 Vf7 23.Sg2 Vg7 24.Vg1 Vb8 25.Sxc6 1-0 Belavenec - Kotov, Moskva 1935.**



**. 20...Vxf3+! 21.Ke4 d5+! 21...d5+! 22.cxd5 (22.Kxf3 Jd4+ 23.Kf4 Jxc2-+) 22...exd5+ 23.Kxd5 (23.Kxf3 Jd4+) 23...Se6+ 24.Kxc6 (24.Kxe6 Jd4+) 24...Vc8+ 25.Kd6 Vxc2 26.Kxe6 Ve3+ 27.Kd5 Vxh2-+ 0-1**

Partie:

<https://share.chessbase.com/SharedGames/share/?p=1lkXewx5LxF0zqZ7ADtFP7nK/w5aTn710aV6QROTTVTeGj2UUQShByZ9c4GS1bv>

## E23 Vychytávka dr. Laskera 3. část

**Spielmannův** zájem o variantu byl velký, hrával ji i později, zde je hezká partie s jeho poznámkami k úvodním tahům z **Schweizerische Schachzeitung 1931**, 156.

### Spielmann - Pirc E23

Rogašska Slatina, 1931

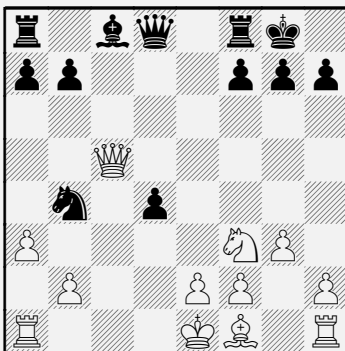
**1.d4 Jf6 2.c4 e6 3.Jc3 Sb4 4.Db3 c5 5.dxc5 Jc6 6.Jf3 Je4 7.Sd2 Jxc5 8.Dc2 0–0** Nimcovič obvykle pokračoval f7–f5, ale tah v textu je mnohem silnější. **9.g3** Ukázalo se, že toto není příznivé. Ale co by měl bílý hrát?

9.e4 je velmi podezřelé, protože bílý není dostatečně vyvinutý, aby mohl provádět takové tahy;

po 9.a3 následuje 9...Sxc3 10.Sxc3 a5 s dalším 11.-- d5 a černý má výbornou hru;

a konečně po 9.e3 pravděpodobně nejspolehlivější pokračování 9...d5 10.cxd5 exd5 11.Se2 musí být bílý spokojen, pokud překoná otevření hry bez nevýhody.

**9...d5! 10.cxd5 exd5 11.a3** Bílý je již v nesnázích, protože Sg2 selhává pro d5–d4–d3 atd. **11...Sxc3** Tím černý přechází kolem velmi slibné oběti figury, měl hrát 11...d4!! s následujícím 12.axb4 Jxb4 13.Db1 dxc3 s dalším 14...Jd3+, čímž by dosáhl neuvěřitelně silného útoku. Situaci lze snadno zhodnotit, takže není třeba specifikovat varianty. **12.Sxc3 d4 12...De7 13.Sg2 Vd8 14.Jd4 Je4 15.0–0 Sd7 16.Jxc6 bxc6 17.Sd4 Ve8 18.Sxe4 dxe4 19.Dc5 Dxc5 20.Sxc5 Se6 21.Vfd1 Sd5 22.b4 a6 23.e3 f6 24.Vac1 Kf7 25.Sb6 Vab8 26.Sc5 g5 27.h3 h5 28.Kh2 Vh8 29.h4 Vbg8 30.Vg1 Ke6 31.Sd4 Vh6 32.hxg5 fxg5 33.Kg2 Vh7 34.Vh1 Vf8 35.Vh2 Kf5 36.Vc5 Kg4 37.a4 Vhf7 38.Kf1 Vb8 39.Sc3 Vf5 40.Kg1 Vb7 41.Va5 Sc4 42.Vxf5 Kxf5 43.Vh1 Se2 44.Kh2 Kg4 45.Vb1 Vh7 46.Kg1 h4 47.gxh4 gxh4 48.Se5 Ve7 49.Sd4 Kh3 50.Vb2 Sf3 51.b5 cxb5 52.axb5 Vc7 53.Vb1 axb5 54.Sf6 Vc2 55.Kf1 Se2+ 56.Ke1 Sd3 57.Vb2 Vxb2 58.Sxb2 Kg2 0–1** Dyckhoff - Kmoch, Ebensee 1930. **13.Sb4 Jxb4 14.Dxc5**



**14...Jd3+!** Tato oběť je také správná, ale stačí pouze k remíze. **15.exd3 Ve8+ 16.Kd2**

Špatné bylo 16.Kd1 pro 16...Sg4 17.Se2 Vxe2! s dalším Df6 atd.;

také po 16.Se2 Sg4 17.Jg1 nebo 17...Sxe2 18.Jxe2 Vc8 s dalším Vc2 by bílý ztratil figuru, ale za podstatně horších okolností než v partii.

**16...Df6** O mnoho lepší než 16...Sg4 neboť jezdec se nemůže hýbat. **17.Sg2 Sg4 18.Vhe1!**

Ne 18.Dg5 pro 18...Ve2+ a černý vyhraje;

nebo 18.Dd5 Dh6+ a bílý nemůže udržet figuru, ale návratem materiálu dosáhne úplné kompenzace.

**18...Sxf3 19.Vxe8+ Vxe8 20.Ve1!** Pointa protikombinace. **20...Sc6!** Jediné! **21.Vxe8+ Sxe8 22.f4 b6 23.Dd5 h6 24.Se4 a5 25.h4 g6 26.Ke1 Kf8 27.Kf2 Ke7 28.Kf3 Dd6 29.Db7+ Sd7 30.f5** Poslední pokus jak zkomplikovat hru, který ale černý rázně odmítá. **30...Df6! 31.Dc7 gxf5 32.Sd5 Dd6!** Vrácením pěšce vynutí okamžité vyrovnání, protože po 32...Dd6 33.Dxd6+ Kxd6 34.Sxf7 se černý král dostane na e5. Další velmi živá a teoreticky hodnotná hra této zajímavé soutěže! **1/2**

Na závěr ještě dvě moderní ukázky. Zhodnocení varianty v knize **Ward, Starting out - The Nimzo Indian** (Everyman 2002).



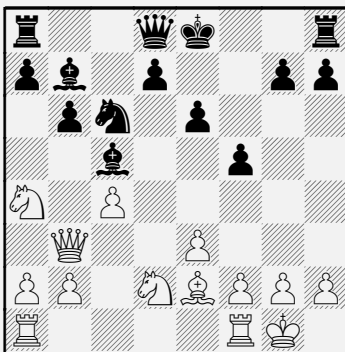
### Teorie: 4.Db3 Ward E23

**1.d4 Jf6 2.c4 e6 3.Jc3 Sb4 4.Db3** Hrává se 4.Jf3 b6 5.Db3 a toto je jakýsi mix mezi tím a 4 Dc2 klasickou variantou. Černý nyní nebude mít zájem o 4.Db3 Sxc3+ protože po 5.Dxc3 bílý ušetří tempo tím, že nemusí hrát a2–a3. Bílý ještě svého jezdce nevyvinul f3, ale tím je jeho střed dočasně zranitelnější, a tak může černý reagovat radikálněji než fianchetem na dámském křídle **4...c5 5.dxc5 Jc6** Černý nijak moc nespěchá, aby znovu získal pěšce c5, a může si raději nejprve trochu užít vazby. Pokud si všimnete 5...Jc6 s hrozbou 6.-- Jd4 7.Dxb4?? Jc2+ tak je vidět, proč je dáma trochu trapně umístěna na b3. **6.Jf3 Je4** Hrozí, že ochromí bílé pěšce křídla dámy, aniž by musel připustit výměnu černopolného střelce. **7.Sd2 Jxd2 8.Jxd2 f5** Černý byl vyzván hrát 8...f5, aby udržel bílého jezdce mimo e4 (a tedy i slabinu na d6). Bude schopen znovu získat pěšce na c5 a ocitne se v neobvyklé situaci, kdy má dvojici střelců. I když toto zní dobře, ale musí přijít na to, jak vyvinout střelce na c8. Bílý pravděpodobně bude hrát e2 – e3 a Se2 a mohl by napadnout úhlopříčku f3–a8 v případě černého fianchetta na dámském křídle. Černý d pěšec vyhlíží jako cíl a tak se bílý bude nevyhnutelně snažit převést věž nebo i obě na polootevřený d sloupec.

### Fries Nielsen - Ward E23

Kodaň, 1994

**1.d4 Jf6 2.c4 e6 3.Jc3 Sb4 4.Db3 c5** Jednou z nevýhod raného tahu bílé dámy je, že bod d4 je oslabený. Také na b3, spíše než na c2, její majestát stojí v cestě postupu b pěšce a je zranitelná vůči útoku tahy ...Ja5 i ... Jd4 **5.dxc5** Vzdává se středového pěšce, ale vytváří polootevřený d sloupec. **5...Jc6** Prozatím si všimněte, že černý může kdykoli získat pěšce c5 zpět. **6.Jf3** Zabránění možnému Jd4. **6...Je4!** **7.Sd2** Zabránění poničení pěšcové struktury na dámském křídle. **7...Jxd2 8.Jxd2 f5 9.e3 Sxc5 10.Se2 b6 11.0–0 Sb7 12.Ja4**



Byl jsem přirozeně velmi šťastný z konečného výsledku této partie. Soucítím s rozhodnutím mého oponenta odstranit mého střelce, ale jak brzy uvidíte, zdá se, že výměna pomohla mé struktuře. Černého způsob řešení tahu 4.Db3 jasně nabízí určité šance na výhru, ale objektivně řečeno, kdyby bílý udělal něco rozumného, jako je zaparkování věže na d1, pak by jistě neměl mít horší postavení. **12...Vb8 13.Jxc5 bxc5 14.Dc3 Df6 15.Dxf6 gxf6 16.f4 Vg8 17.g3 Sa8 18.b3 Ke7 19.Kf2 a5 20.a4 Jb4 21.Sf3 Vb6! 22.Sxa8 Vxa8 23.Ke2 Vd6 24.Vfc1 Vd3 25.Vab1 Vb8 26.Jf3 Vd6 27.Vc3 Vdb6 28.Vb2 Ja6 29.Jd2 Jc7 30.Vb1 Je8 31.Kf3 Jd6 32.g4 fxc4+ 33.Kxg4 Vg8+ 34.Kf3 Jf5 35.Kf2 Jh4 36.Vg1 Vxg1 37.Kxg1 Vd6 38.Jf1 Vd1 39.Kf2 Jf5 40.Ke2 Vb1 41.Vd3 Jd6 42.Jd2 Vh1 43.e4 Vxh2+ 44.Kd1 Vh4 45.Vf3 f5 46.e5 Je4 47.Jxe4 fxe4 48.Vf1 Kf7 49.Ke2 Kg6 50.Vd1 Kf5 51.Vxd7 Kxf4 52.Vc7 Vh2+ 53.Kd1 Ke3 0–1**

Partie:

<https://share.chessbase.com/SharedGames/share/?p=1IkXewx5LxFOzqZ7ADtFPwPY2MJFxc67K1NOjnM812y7va//Hx6WjYs265VoUuu>